



**le cnam**  
istna nutrition santé

---

# BILAN DES ACTIONS 2023 DES COLLECTIVITES ET ENTREPRISES SIGNATAIRES DE LA CHARTE D'ENGAGEMENTS DU PNNS

---

*Janvier 2024*



# Table des matières

1. Introduction et généralités.....	3
1.1. Mission du Cnam-ISTNA et réseau d'acteurs du PNNS.....	3
1.2. Recensement des actions de 2023.....	3
1.2.1. Répondants.....	3
1.2.2. Généralités.....	4
2. Bilan des actions.....	5
2.1. Synthèse.....	5
2.1.1. Les typologies d'action.....	5
2.1.2. Les thématiques nutritionnelles.....	6
2.1.3. Le public cible.....	6
2.2. Analyse par population.....	8
2.2.1. Population générale.....	8
2.2.2. Populations spécifiques.....	13
3. Conclusion et perspectives.....	18
Annexe.....	22
Bilan détaillé des actions 2023.....	22

# 1. Introduction et généralités

## 1.1. Mission du Cnam-ISTNA et réseau d'acteurs du PNNS

Pour sa mission d'animation du réseau d'acteurs du PNNS, le Cnam-ISTNA, Institut Scientifique et Technique en Nutrition et Alimentation du Conservatoire national des arts et métiers, recense les actions menées par les collectivités et établissements signataires de la charte d'engagement du PNNS au niveau national. Le but de ce recensement est de recueillir, d'analyser et d'identifier les bonnes pratiques en termes de projets en nutrition mis en place tant dans les collectivités que dans les entreprises, en vue de les partager et les faire connaître, via la partie [AGIR](#) du site internet du Réseau d'Acteurs PNNS.

## 1.2. Recensement des actions de 2023

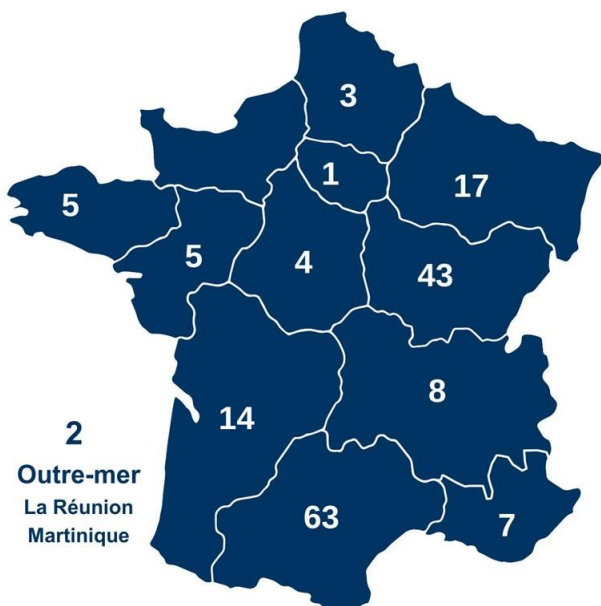
En novembre 2023, le dispositif d'engagement dans la charte du PNNS a été remanié, avec la publication d'une nouvelle version. Auparavant, 4 chartes existaient (charte ville, charte département, charte établissement, charte entreprise). Dorénavant une seule charte, commune à toutes les structures, permet l'engagement des collectivités et des entreprises. Ainsi, il n'a pas été possible pour certaines structures de s'engager, en raison de la période de transition entre les différentes versions des chartes. Par ailleurs, il est à noter que le recensement des actions 2023 a également été lancé auprès des signataires dont l'engagement a expiré au cours de l'année 2023.

### 1.2.1. Répondants

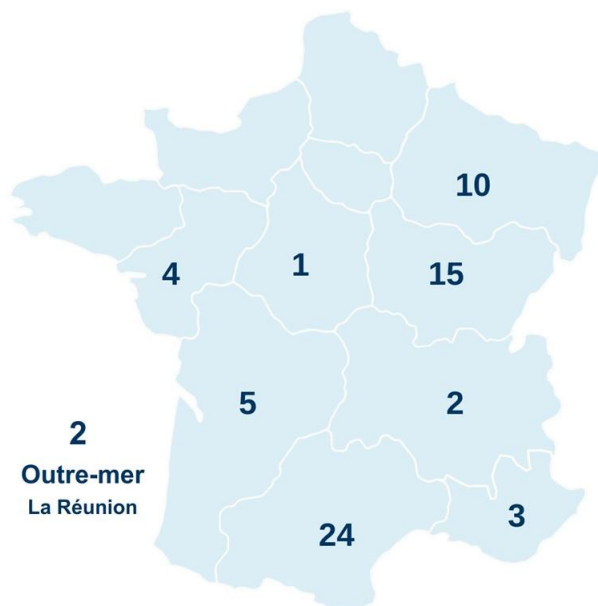
En 2023, **154 collectivités** et **18 établissements et entreprises** étaient engagés dans la charte du PNNS. Au total, **66 signataires** ont remonté le bilan de leurs actions, soit directement au Cnam-ISTNA, soit via l'ARS de leur région. Parmi ces 66 structures, 51 sont des communes ou collectivités de communes. Il y a 2 départements, 9 établissements ou entreprises privées (dont 4 associations), 4 établissements publics. Pour rappel, les collectivités engagées dans la charte du PNNS valorisent des actions principalement menées auprès des habitants du territoire, les autres structures auprès des salariés ou des agents de l'établissement. Les collectivités ont la possibilité de valoriser quelques actions menées auprès des agents de celles-ci.

Au total, 38% des signataires ont transmis le bilan de leurs actions, qui sont donc pris en compte dans ce bilan national. Ce taux est largement supérieur à celui du recensement des actions de 2022 qui était de 26%.

Parmi les signataires qui ont transmis le bilan de leurs actions, 74% étaient localisés soit en Occitanie (36%), soit en Bourgogne Franche-Comté (23%) ou dans le Grand Est (15%). L'Occitanie est une région où le réseau de signataire était le plus développé en 2023 (63 signataires). Pour les deux autres régions, celles-ci connaissent une récente redynamisation du réseau, avec un nombre de signataires en augmentation. Lors du recensement, il a été possible, pour des signataires engagés en fin d'année 2023 ou en tout début d'année 2024, de pouvoir rendre compte également de leurs actions, afin que celles-ci puissent être valorisées.



Nombre de signataires par région en 2023



Nombre de signataires ayant répondu par région

Parmi les collectivités qui ont transmis le bilan de leurs actions en 2023, 5 communes et 1 syndicat intercommunal ont moins de 4 000 habitants, 17 communes ou collectivités de communes ont entre 4 000 et 20 000 habitants, 20 ont entre 20 000 et 75 000 habitants et 8 ont plus de 75 000 habitants.

Quant aux établissements et entreprises qui ont répondu, 2 d'entre elles ont moins de 50 salariés, 3 entre 50 et 250 salariés, 8 entre 250 et 5000 salariés.

### 1.2.2. Généralités

Au total, **209 actions** ont été remontées au Cnam-ISTNA. Ces actions ont permis de toucher **59 482 personnes**. Au total, 16 420 personnes ont été concernées par des **actions d'information et de sensibilisation**, 27 459 personnes par des **actions d'éducation, d'accompagnement** ou de **prise en charge**, 14 500 par des actions de **modification de l'environnement** (amélioration de l'offre alimentaire ou d'activité physique). Les **actions de formation** et de **promotion des mobilités actives** sont celles qui atteignent le moins de personnes.

Le nombre de bénéficiaires n'a pas été remonté pour 26 actions, et de ce fait, il est non applicable pour 5 d'entre elles qui concernent l'aménagement du territoire : il n'est donc pas pertinent de calculer le nombre de bénéficiaires.

Il est à noter qu'une même action peut rentrer dans plusieurs typologies et cibler différents publics. Le détail de l'ensemble des projets est disponible en annexe de ce document.

## 2. Bilan des actions

### 2.1. Synthèse

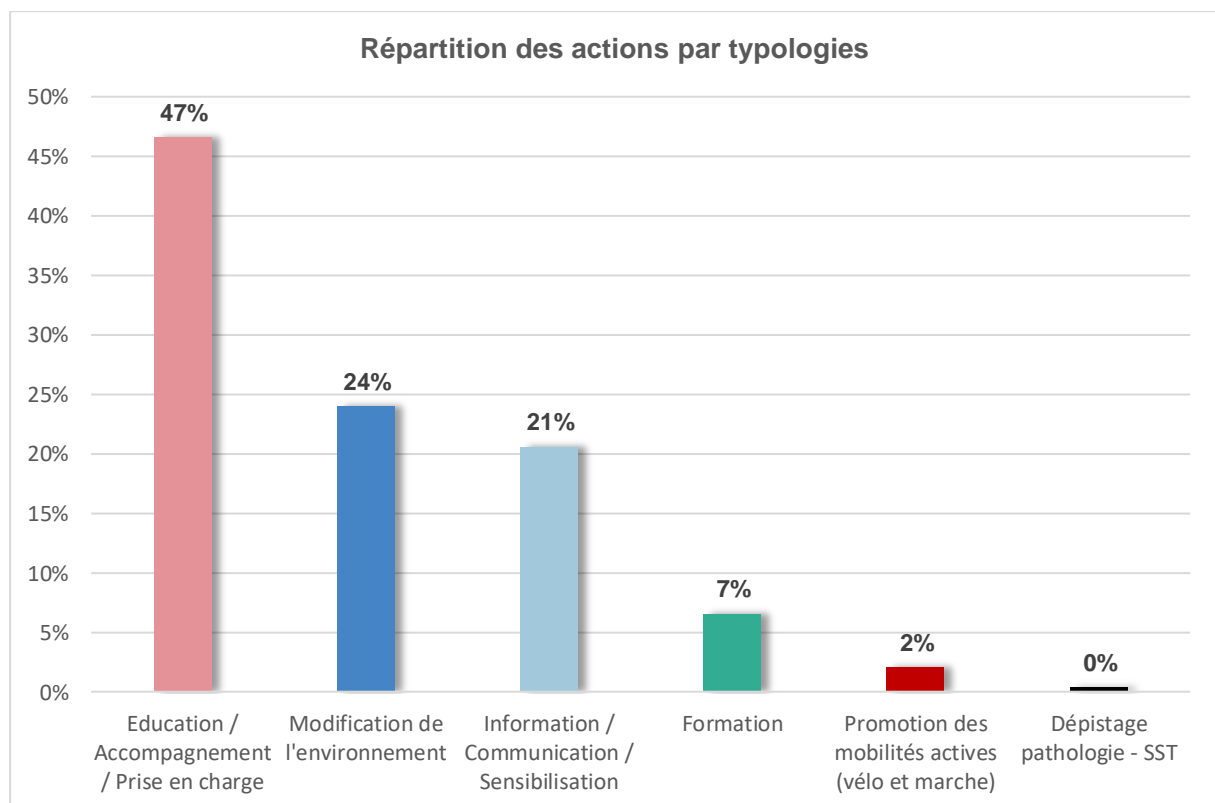
#### 2.1.1. Les typologies d'action

Chaque action a été répartie selon la typologie suivante :

- Actions d'information, de communication, de sensibilisation
- Actions d'éducation, d'accompagnement ou de prise en charge
- Actions de modification de l'environnement (comprenant les actions d'amélioration de l'offre alimentaire et de l'offre de l'activité physique)
- Actions de formation
- Actions de promotion des mobilités actives (vélo et marche)
- Actions de dépistage et facilitation de la prise en charge des facteurs de risque et des pathologies liées à la nutrition, avec l'implication du service de santé au travail – Abrégé en « Dépistage pathologie – SST »

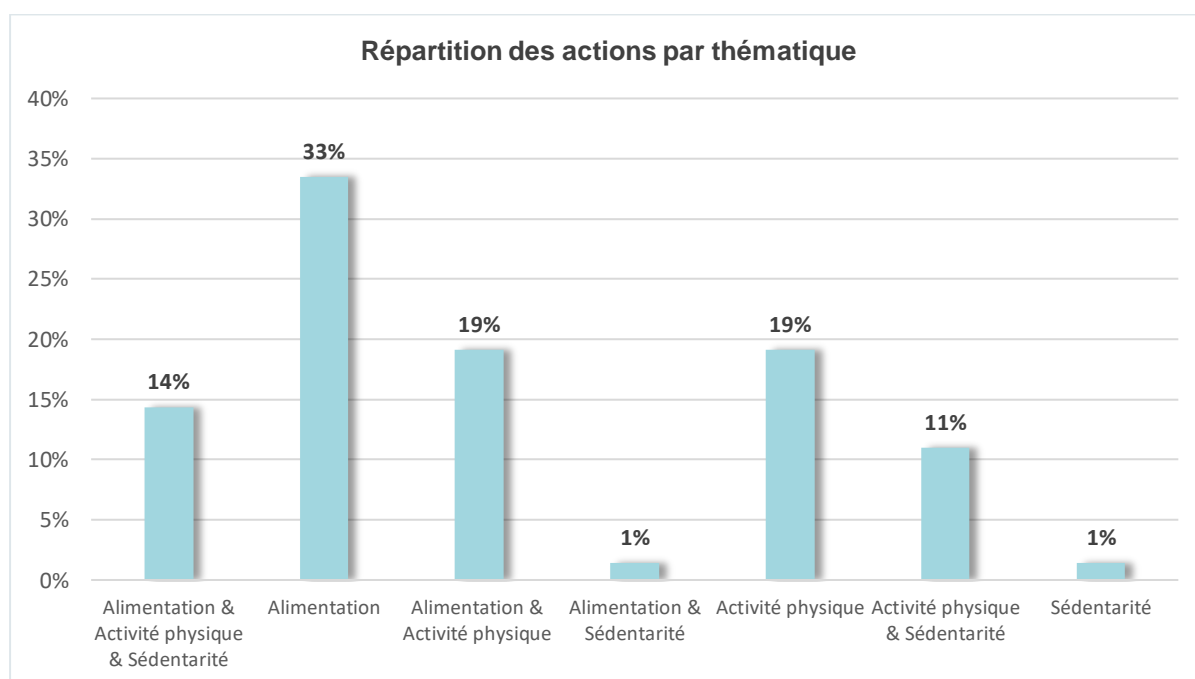
Les projets qui entrent dans le domaine de l'**éducation**, de l'**accompagnement** ou de la **prise en charge** sont les plus fréquents (47%, soit 136 actions mises en place). Les **actions de modification de l'environnement** représentent 24% des actions menées, soit 70 au total. Un nombre d'actions similaires – 60 –, représentant 21%, concerne des interventions plus globales **d'information, de communication et de sensibilisation**. Certains signataires ont croisé plusieurs typologies ensemble : par exemple, pour une même action, une collectivité peut proposer d'associer une démarche d'éducation et d'accompagnement avec la modification de l'environnement.

Pour plus d'informations, le détail des actions est disponible en annexe de ce bilan.



### 2.1.2. Les thématiques nutritionnelles

Les thématiques sont abordées soit seules, soit en duo, soit toutes ensemble. Parmi les **209 actions** recensées, l'**alimentation** est l'activité la plus traitée : elle apparaît dans 67% du total des actions. Ce thème s'équilibre avec l'**activité physique**, travaillée dans 63% des cas. La **sédentarité** est quasiment toujours traitée en lien avec l'activité physique, à l'exception de 3 actions où elle est abordée seule, et 3 autres actions où elle est abordée en même temps que des sujets liés à l'alimentation.

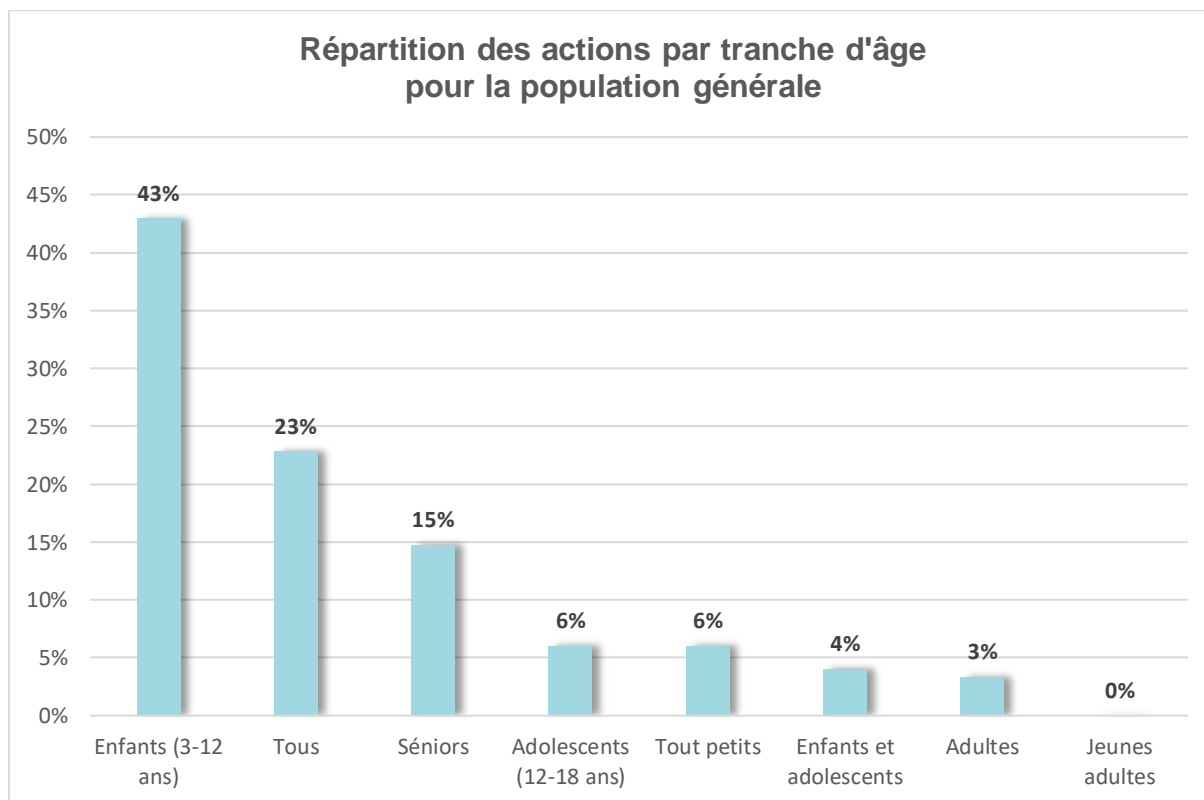


### 2.1.3. Le public cible

En 2023, **51 %** des actions ont concerné la **population générale**, avec des critères d'âges ou sans. Le reste des actions (**49 %**) cible les **populations spécifiques**.

Parmi la **population générale**, les enfants de 3 à 12 ans sont la tranche d'âge pour laquelle des actions sont le plus déployées. Cela peut s'expliquer par l'engagement vers une éducation à la nutrition dès le plus jeune âge de la part des communes et collectivités de communes, qui représentent la grande majorité des signataires. Par ailleurs, ces structures ont davantage de facilité à toucher les enfants du fait de leur responsabilité sur le territoire (périscolaire, restauration scolaire, centres de loisirs, ...). Au contraire, le public des adultes et jeunes adultes est moins visé. Quant aux adolescents, il est plus difficile pour les communes et collectivités de communes d'avoir accès aux lieux fréquentés par ce public (collège, lycée...), notamment en zone rurale, où les adolescents sont moins présents et plus isolés, alors que les collectivités territoriales rurales représentent plus de la moitié des collectivités engagées.

Il est à noter que pour une même action, plusieurs populations peuvent être concernées.



Les **populations spécifiques** sont également la cible des actions menées par les signataires de la charte d'engagements du PNNS.

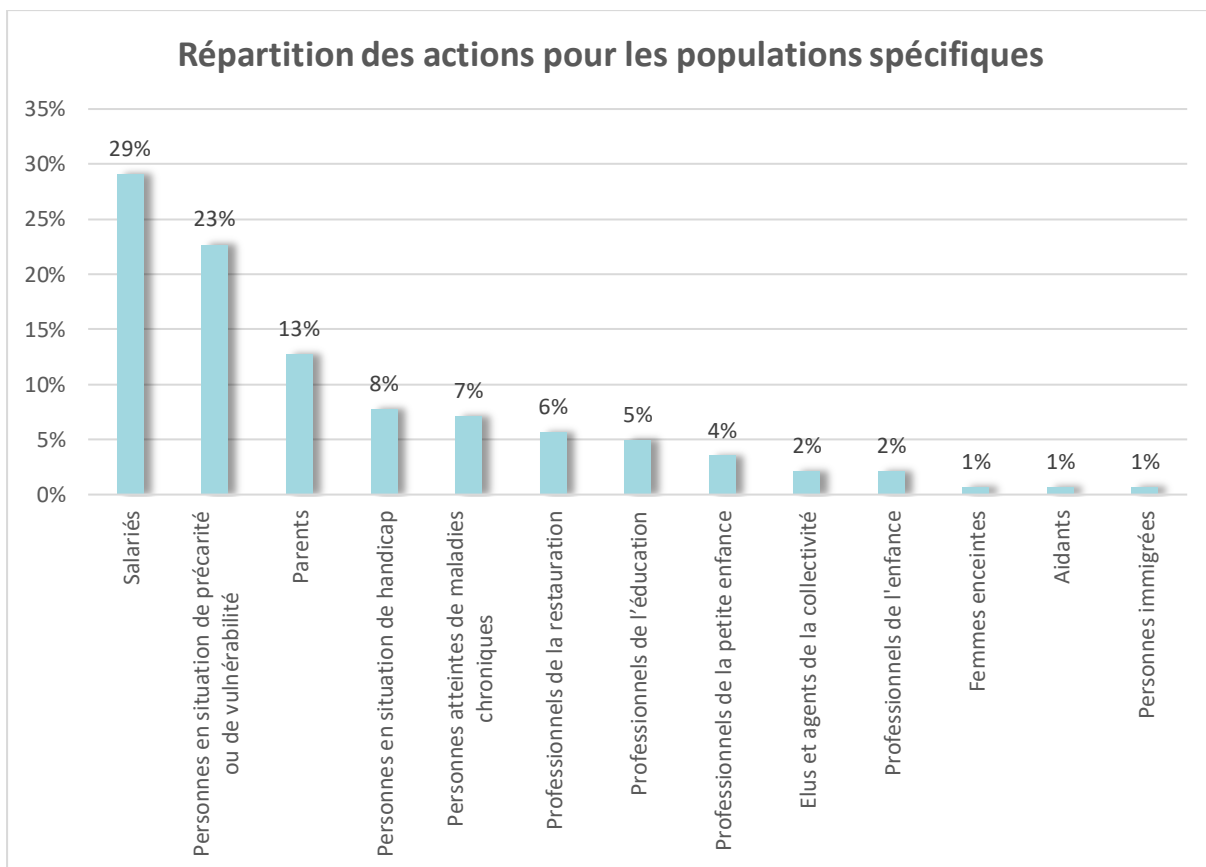
En 2023, les **salariés** ont davantage bénéficié d'actions de prévention en matière de nutrition en comparaison de 2022. En effet, davantage d'entreprises et d'établissements ont remonté leurs actions cette année. Les **personnes en situation de précarité ou de vulnérabilité** restent encore cette année le public privilégié par les collectivités signataires. Par exemple, des ateliers de cuisine sont très souvent proposés à cette population, pour être adaptés à leurs besoins et attentes. L'ensemble des actions destinées à cette cible permet de recréer du lien social, de lutter contre l'isolement, et de réduire les inégalités.

Les populations spécifiques les moins visées sont **les femmes enceintes, les élus et agents de la collectivité, et les professionnels de l'enfance**, à l'image de l'année dernière. Néanmoins, on remarque que de nouveaux publics ont pu bénéficier d'actions de prévention, comme **les aidants et les personnes immigrées**, de manière sporadique toutefois.

Certaines populations spécifiques ne sont pas du tout représentées, c'est le cas :

- Des personnes sans domicile fixe,
- Des gens du voyage,
- Des personnes détenues ou sous la main de la justice,
- Des professionnels de la santé,
- Des professionnels du social,
- Et des professionnels de la distribution.

On peut néanmoins noter que **les professionnels de la santé** sont souvent partie prenante en tant que population secondaire, au travers d'actions de communication notamment, comme les diététiciens-nutritionnistes qui collaborent en tant qu'intervenants dans les actions menées.



Nous nous concentrerons dans la suite du rapport sur les quatre principales populations représentées, à savoir les **salariés**, les **personnes en situation de précarité ou de vulnérabilité**, les **parents** et les **personnes en situation de handicap**.

## 2.2. Analyse par population

### 2.2.1. Population générale

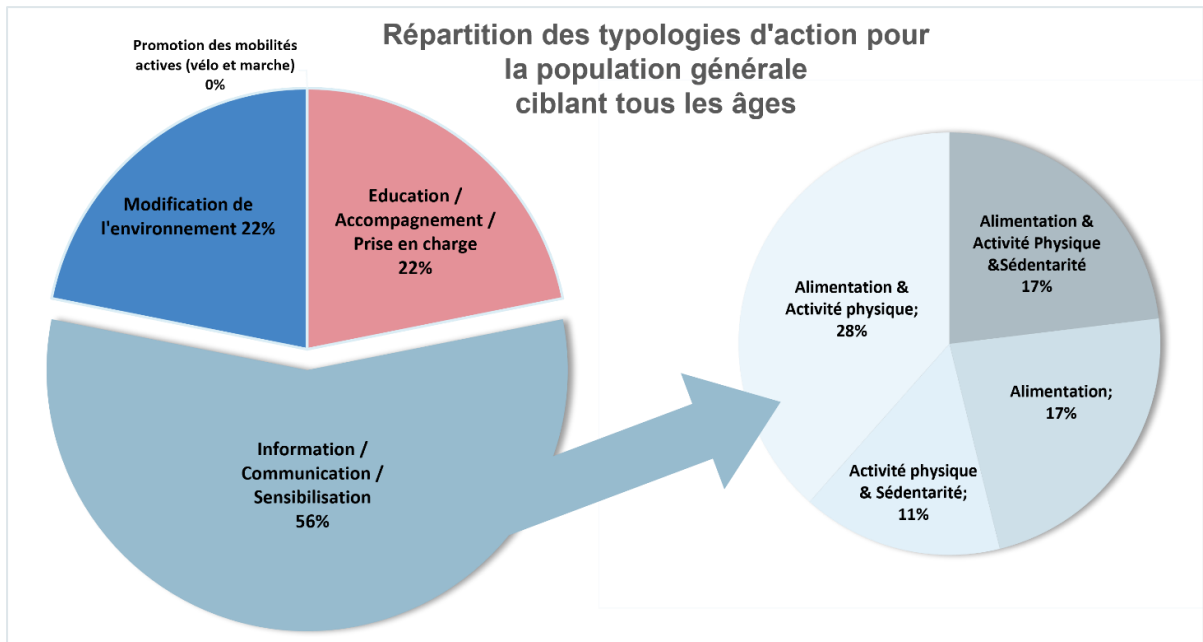
#### 2.2.1.1. Tous les âges

Parmi les 34 actions mises en place en 2023, **tous âges confondus** (c'est-à-dire, sans critère d'âge spécifique pour chaque action), les signataires ont majoritairement mené des actions **d'information, de communication et de sensibilisation**. Il est relativement plus facile de toucher un public large via des actions de sensibilisation, d'information grâce à de l'affichage ou de la distribution de documents PNNS, lors d'évènements dans la commune ou sur le lieu de travail. Par exemple, les villes profitent des moments de rassemblements comme des festivals, conférences, réunions d'informations, journées thématiques pour communiquer de l'information autour des recommandations du PNNS.

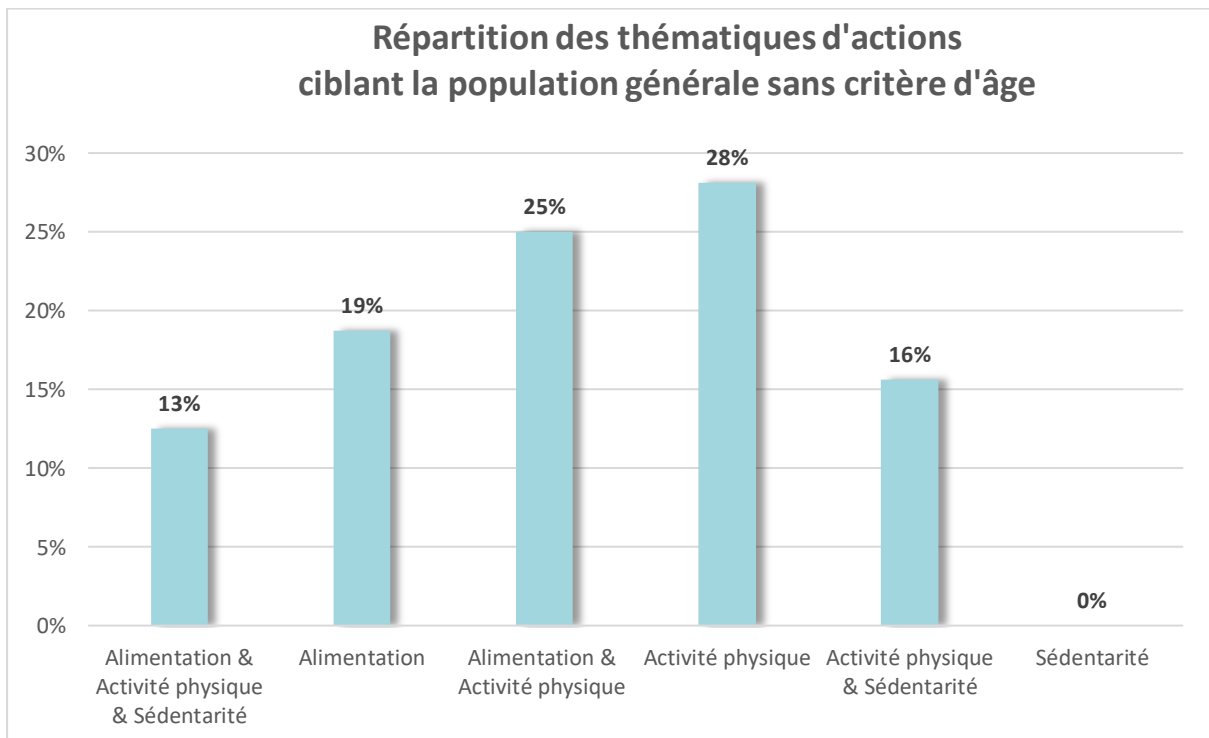
Ces 34 actions concernent au total **13 064 personnes** en 2023. En 2022, 193 946 personnes étaient présentes aux 23 actions réalisées, mais 2 actions comptabilisaient 88 000 personnes.

Enfin, on note une augmentation des actions **de modification de l'environnement**, qui sont complémentaires aux autres typologies d'actions et permettent d'impulser davantage des changements de comportements.





Concernant la répartition des thématiques sur l'ensemble des actions proposées pour la population générale, sans critères d'âge, on remarque que le thème de la sédentarité est toujours associé à l'activité physique, qui reste le sujet le plus traité pour cette population.

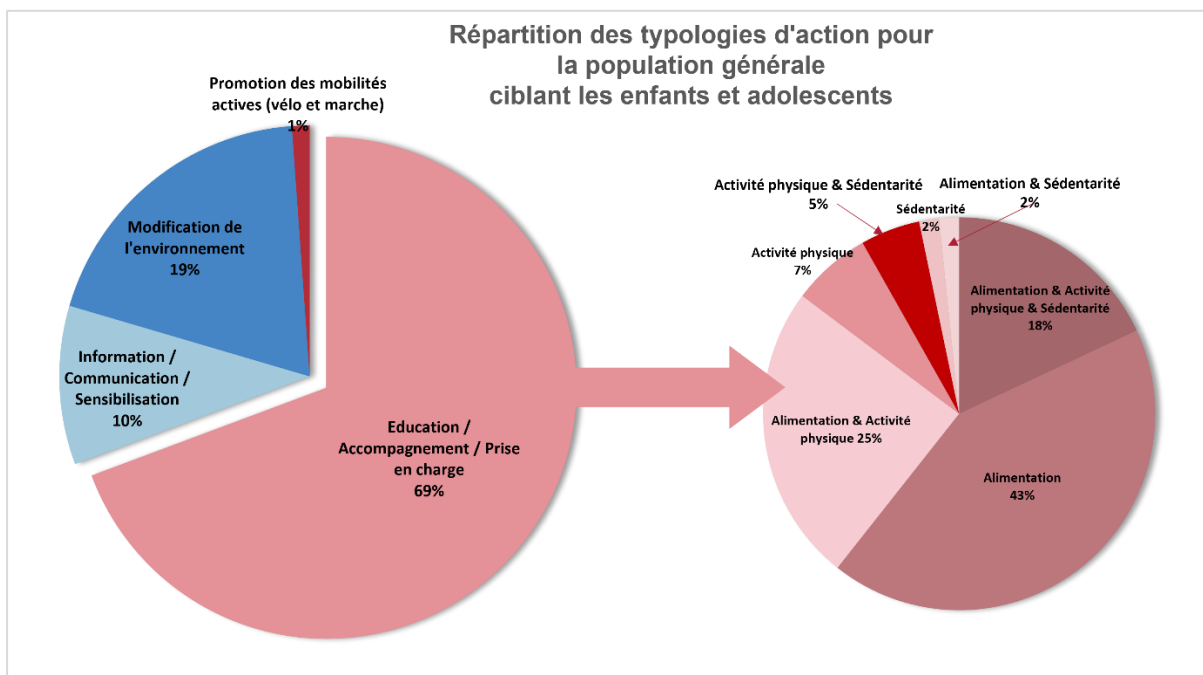


### 2.2.1.2. Les enfants et adolescents

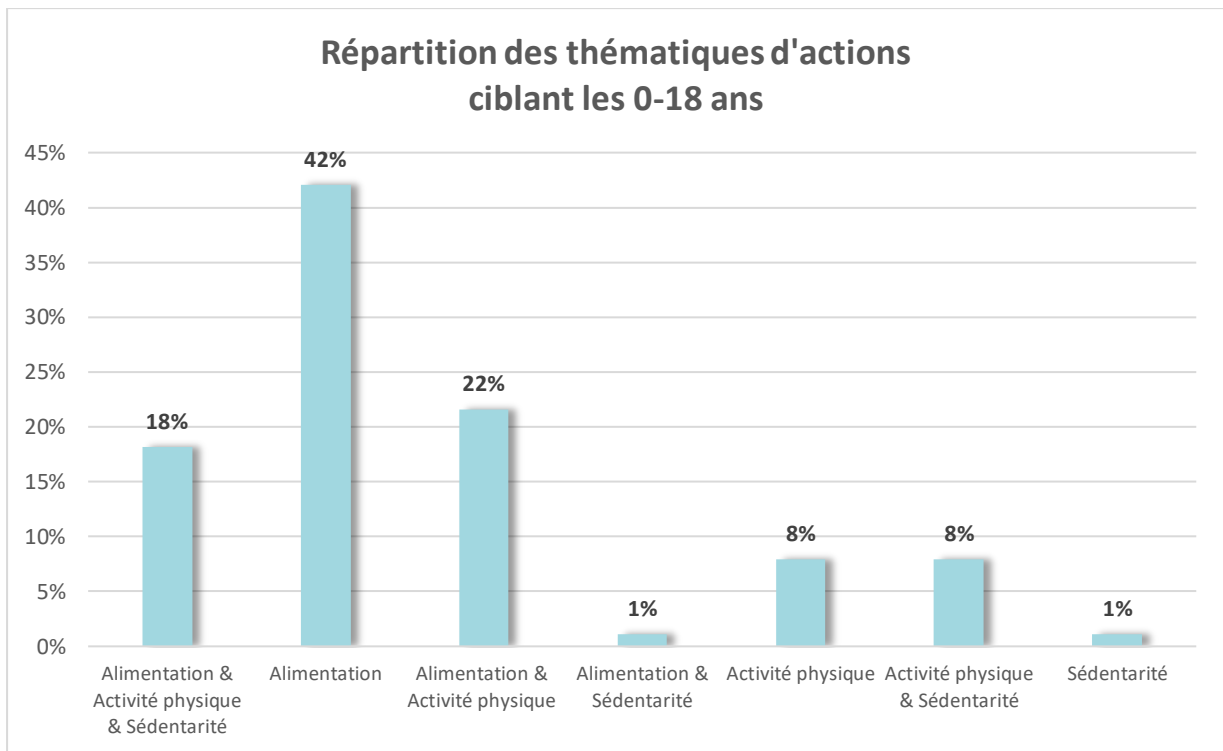
Les **enfants et adolescents** (0 à 18 ans) sont concernés par **88 actions** dont la plupart (**65 actions**) sont destinées aux enfants de 3 à 12 ans.

Les actions majoritairement mises en place sont des actions **d'éducation, d'accompagnement ou de prise en charge**. Elles ont permis de toucher **22 724 enfants** de 0 à 18 ans, à qui l'on a pu proposer des ateliers menés par des professionnels de la nutrition, dans les écoles ou dans les centres d'accueil périscolaires. Ceux-ci sont notamment organisés sur les temps de pauses méridiennes, en lien avec la restauration scolaire. Les signataires se sont emparés de l'ensemble des thématiques ce qui permet d'avoir un éventail d'actions variées.

La majorité des **budgets** consacrés aux actions pour les enfants et adolescents sont compris entre 1 000€ et 4 999€.

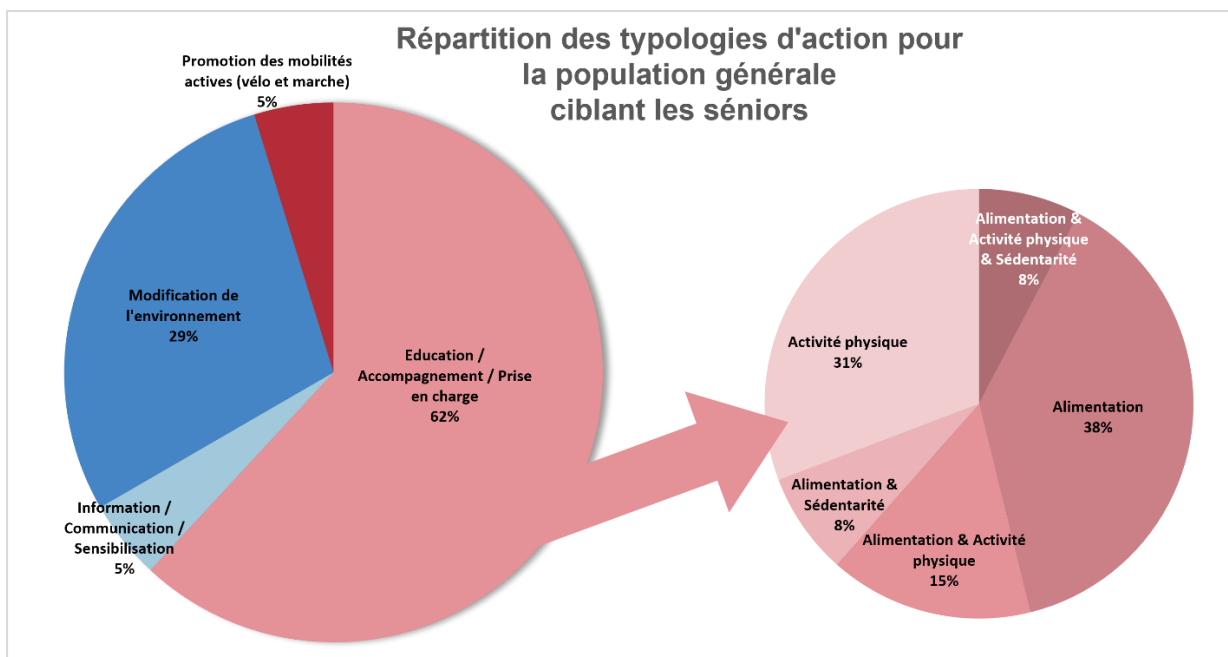


Les signataires se sont emparés de l'ensemble des thématiques possibles. L'alimentation apparaît dans 83% des actions, tandis que l'activité physique est traitée à 56% au total. La sédentarité est toujours traitée en complémentarité avec une autre thématique (sauf pour une action). Les enfants ont pu ainsi parcourir un large panel de sujets, sur l'ensemble des actions.



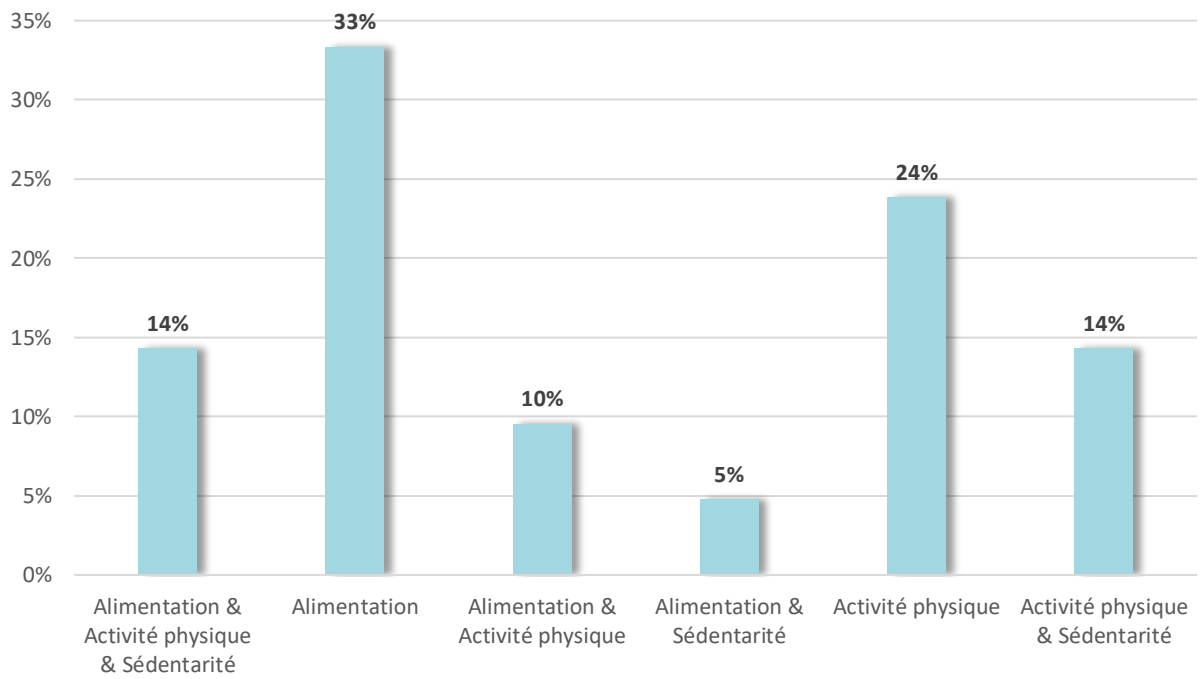
#### 2.2.1.3. Les séniors

Une attention croissante a été apportée aux séniors en 2023 en comparaison de 2022 : plus de **1537 personnes âgées** de plus de 60 ans ont été ciblées par **23 actions** (pour rappel, 1330 séniors pour 13 actions en 2022). Il s'agit, pour la grande majorité d'entre elles, d'actions **d'éducation, d'accompagnement ou de prise en charge**, ainsi que de **modification de l'environnement**.



La thématique de l'**activité physique** apparaît dans 62% des interventions proposées pour cette population. Souvent, les collectivités signataires mettent en place des créneaux d'activité physique adaptée.

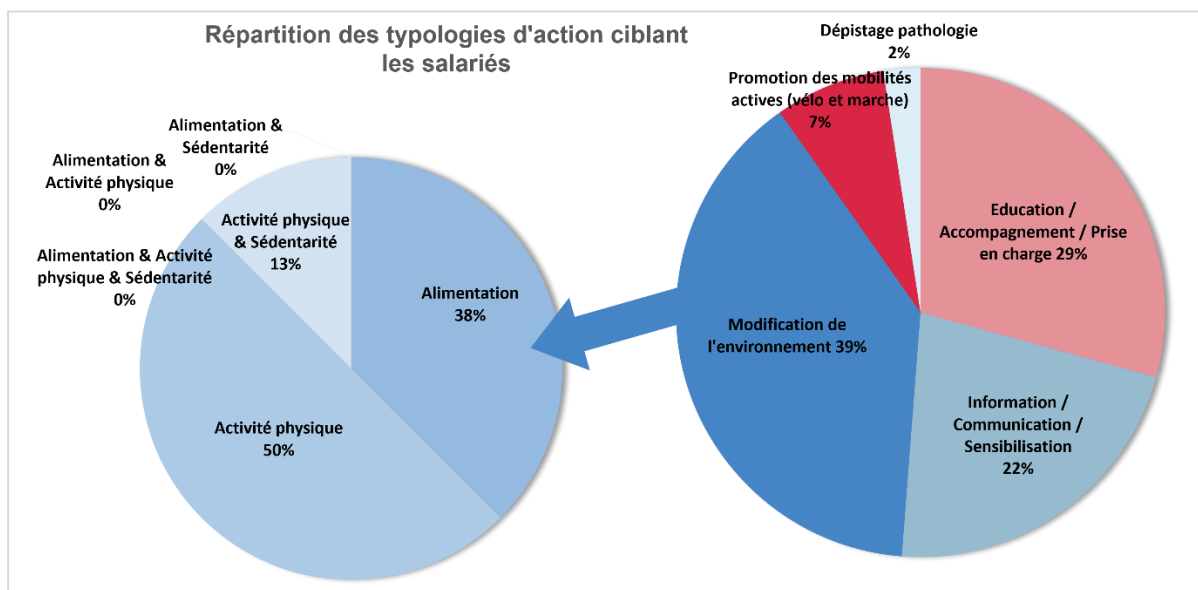
### Répartition des thématiques d'actions ciblant les seniors



## 2.2.2. Populations spécifiques

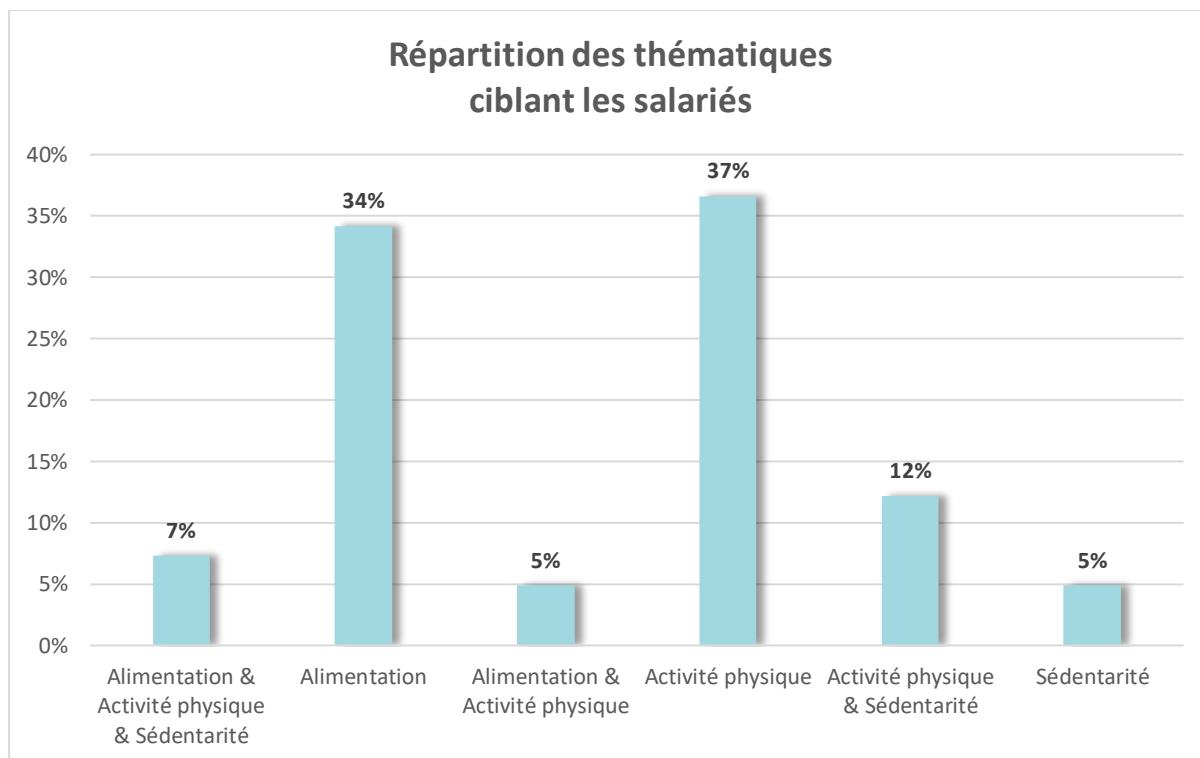
### 2.2.2.1. Les salariés

On observe cette année une progression positive en faveur des salariés (12 projets en 2022, **41 en 2023**). Outre le fait que davantage de signataires ont remonté leurs actions, ce chiffre marque un intérêt grandissant pour la santé au travail. Cela concerne en majorité la **modification de l'environnement** (16 actions concernées). On remarque également une attention nouvelle aux tests de dépistage sur le lieu de travail. Une entreprise a en effet réalisé un dépistage du diabète pour ses salariés, ce qui facilite l'accès aux soins.



En 2023, les thématiques traitées au profit des salariés se sont diversifiées. L'accent est davantage mis sur **l'activité physique**, traitées dans 63% du total des actions pour cette cible. Pour la plupart d'entre elles, les employeurs proposent des créneaux d'activité physique pour favoriser le bien-être au travail, dans l'objectif d'encourager l'exercice en dehors de l'entreprise.

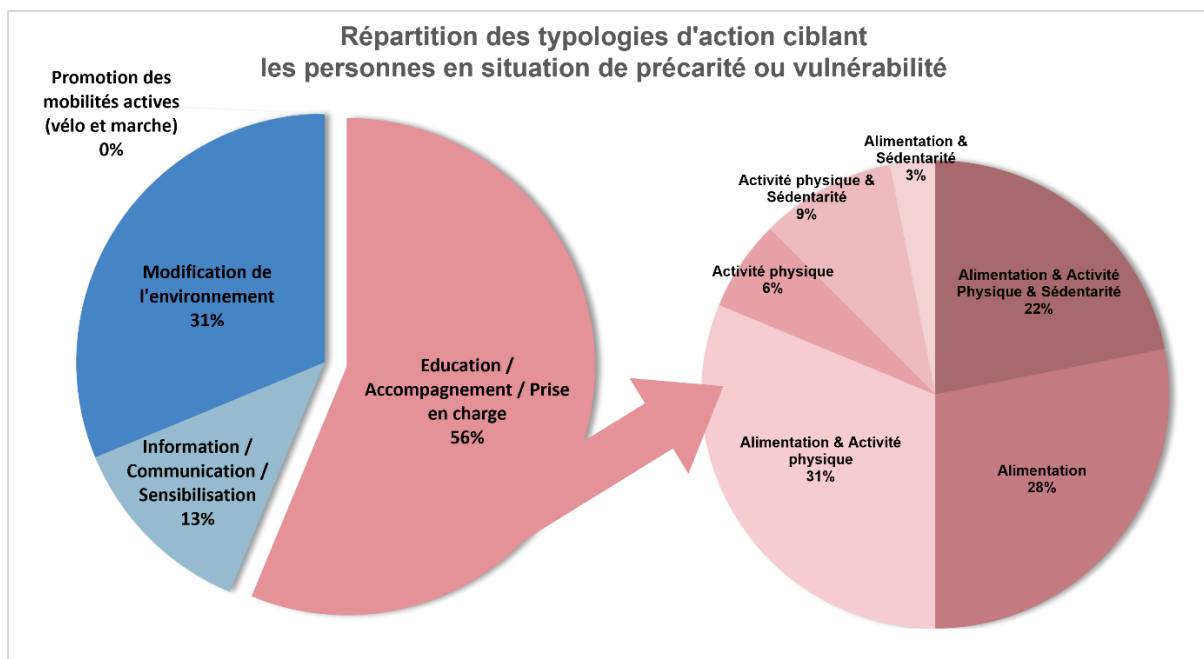
La thématique de **l'alimentation** est aussi abordée, par exemple, à travers la mise à disposition de paniers de fruits et légumes locaux, afin de promouvoir une alimentation saine, équilibrée et durable.



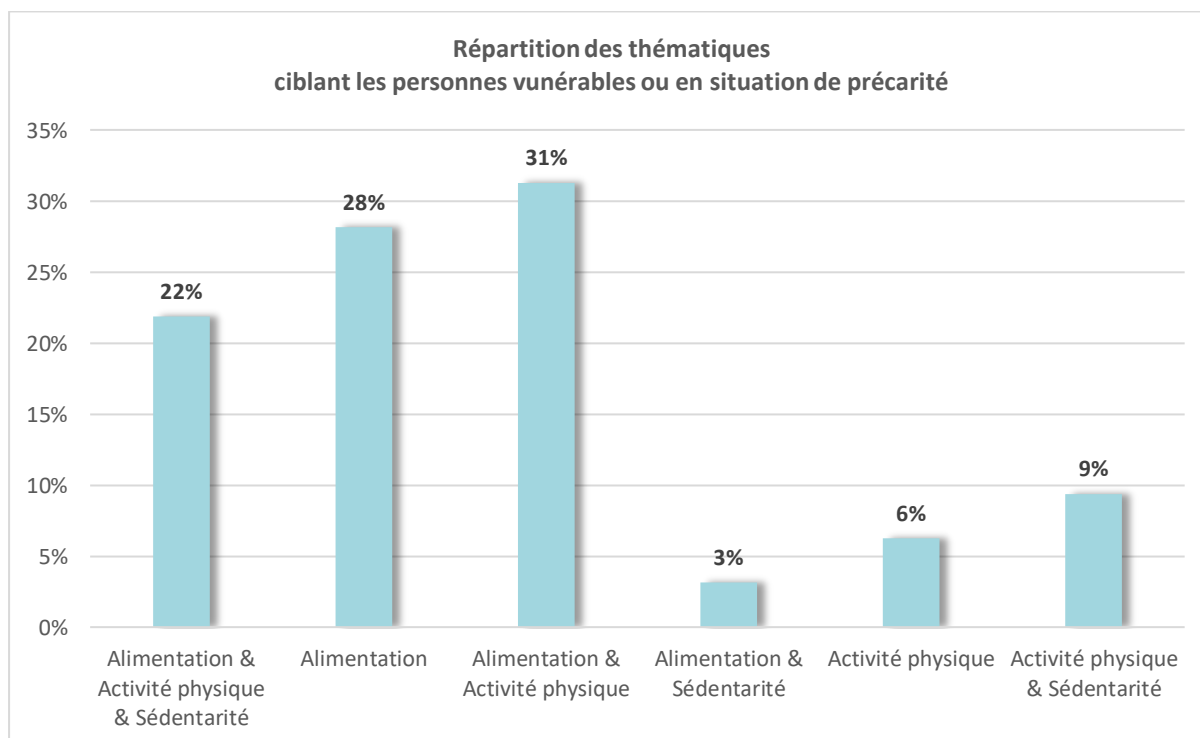
#### 2.2.2.2. Les personnes en situation de précarité ou de vulnérabilité

**32 actions** déployées ont atteint les personnes **en situation de précarité ou de vulnérabilité**, qui étaient majoritairement des actions d'éducation, d'accompagnement ou de prise en charge. **28 actions** ont permis de toucher **2157 personnes**, chiffre en nette augmentation par rapport à 2022 (972 personnes déclarées pour 16 actions).

Souvent, les actions de prévention à la santé qui ne ciblent pas directement ce type de public sont prioritairement déployées dans des quartiers ou des communes où les personnes en situation de précarité ou de vulnérabilité sont sur-représentées (écoles dans les quartiers politiques de la ville, communes les plus rurales, ...). Ainsi, en réalité, un plus grand nombre d'actions leurs sont destinées, ce qui permet de lutter contre les inégalités sociales de santé.



Les thématiques sont abordées à 84% pour l'**alimentation**, à 68% pour l'**activité physique** et à 34% pour la **sédentarité**. Concernant les actions abordant uniquement la thématique de l'**alimentation**, il s'agit de promotion d'une alimentation équilibrée à faible coût grâce à des ateliers de cuisine par exemple, ce qui permet de lutter contre la précarité alimentaire en améliorant les connaissances et compétences des participants (technique culinaire, connaissance des denrées alimentaires, équilibre alimentaire, ...).



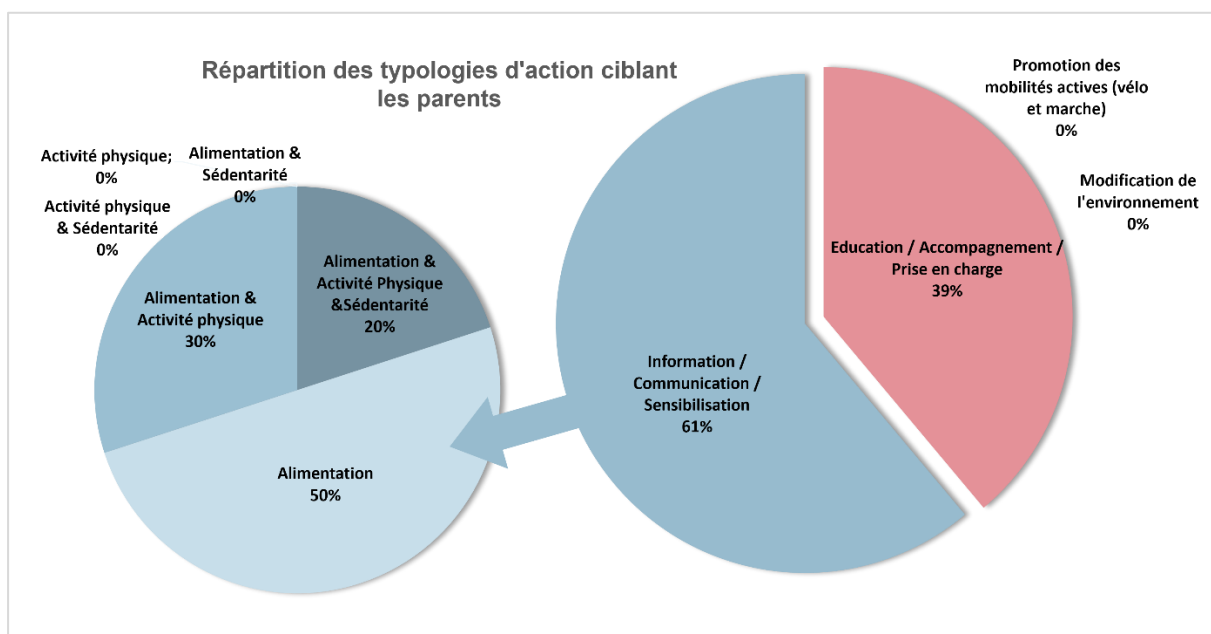
### 2.2.2.3. Les parents

Les parents sont généralement une cible secondaire dans les actions menées pour les enfants principalement, que ce soit dans les écoles, centre de loisirs, crèches,... Ainsi, **18 actions** touchent plus de **4626 parents**, ce qui est en augmentation par rapport à 2022.

La majorité sont des **actions d'information et de sensibilisation**. En effet, il est relativement simple pour les structures qui accueillent des enfants de relayer des informations auprès de leurs parents. Quand une action d'éducation en nutrition-santé est menée auprès des enfants, elle est diffusée en parallèle par une communication ou une information auprès des parents, afin de maximiser l'impact.

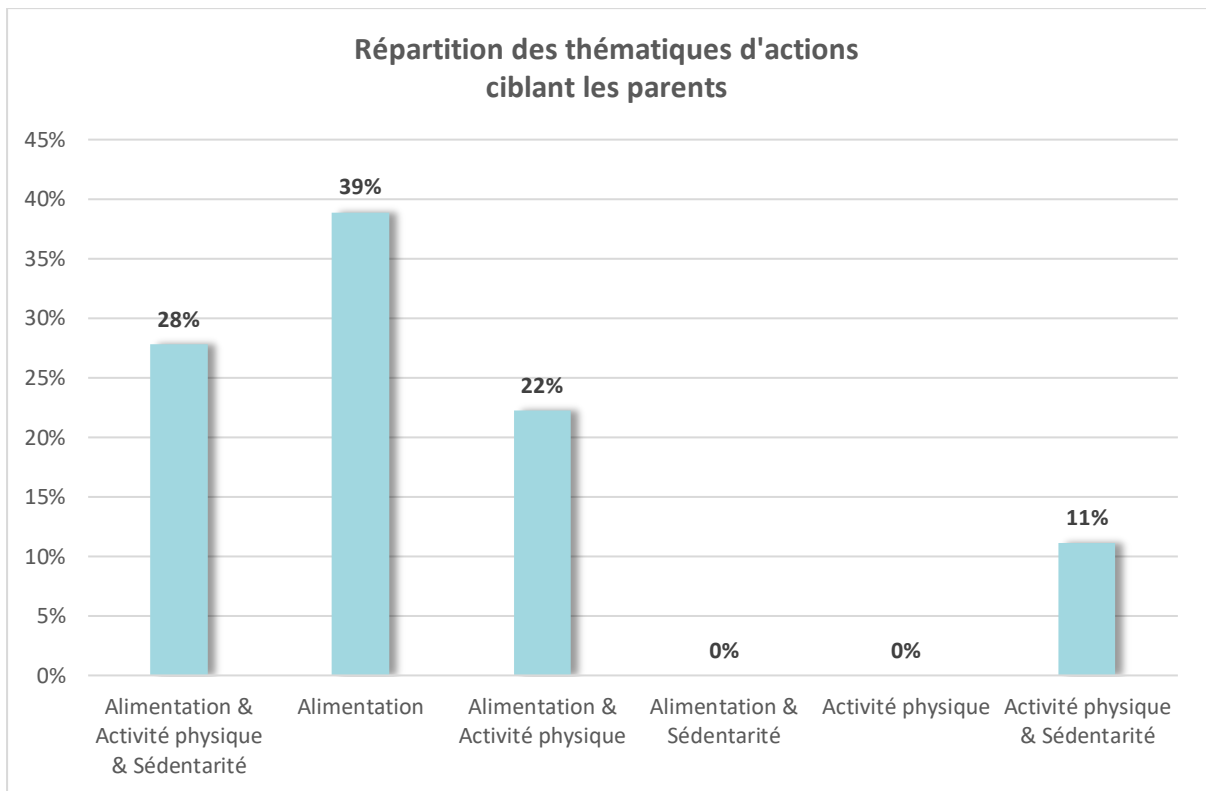
Concernant **les actions d'éducation**, représentées à 39%, il s'agit souvent d'actions de promotion en nutrition-santé où les parents se rassemblent autour d'un « café des parents » ou d'un « petit-déjeuner » permettant de favoriser les échanges.

On ne peut qu'espérer que ces actions d'information et d'éducation conduisent à en mener d'autres, notamment celles qui mettent en œuvre une modification de l'environnement, point d'aboutissement pour faciliter la vie des parents au quotidien.



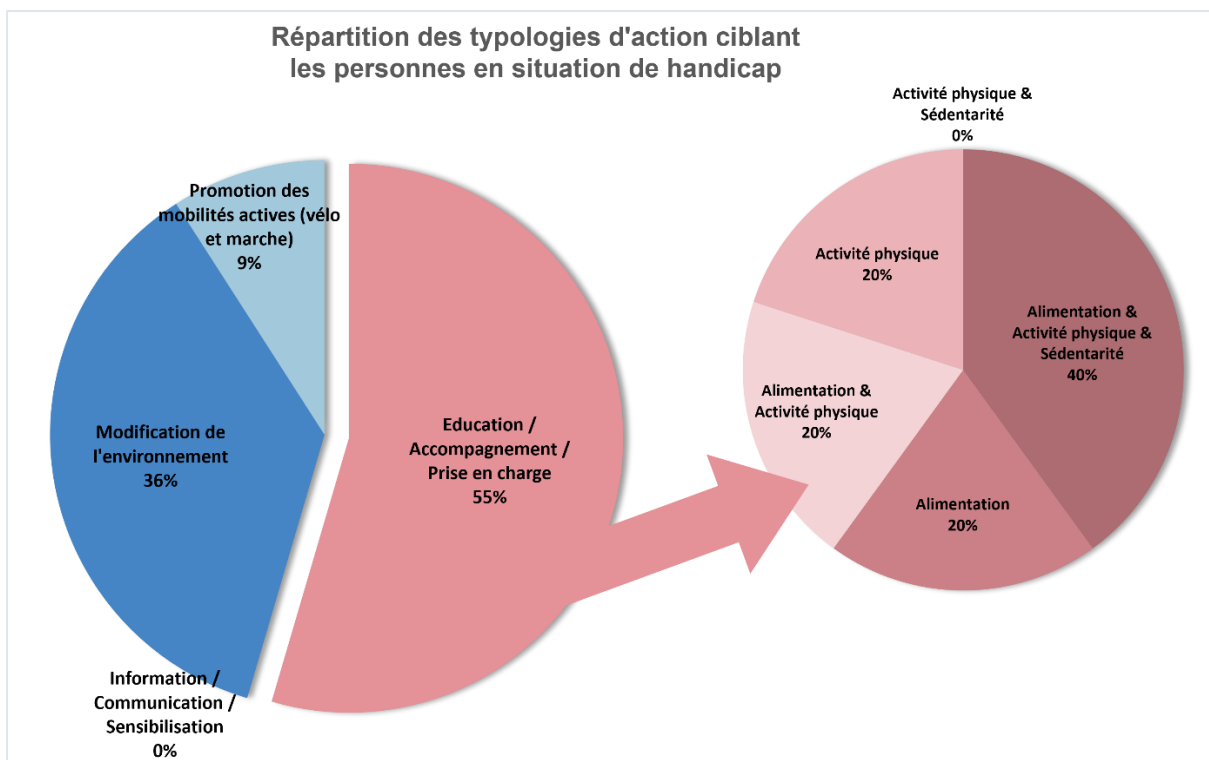
L'**alimentation** est le sujet principalement abordé, notamment au travers de la diversification alimentaire et du petit déjeuner principalement. Les signataires transmettent de l'information autour des recommandations du PNNS, en mettant l'accent sur le rythme des repas, l'équilibre alimentaire, ou encore l'éducation au goût.



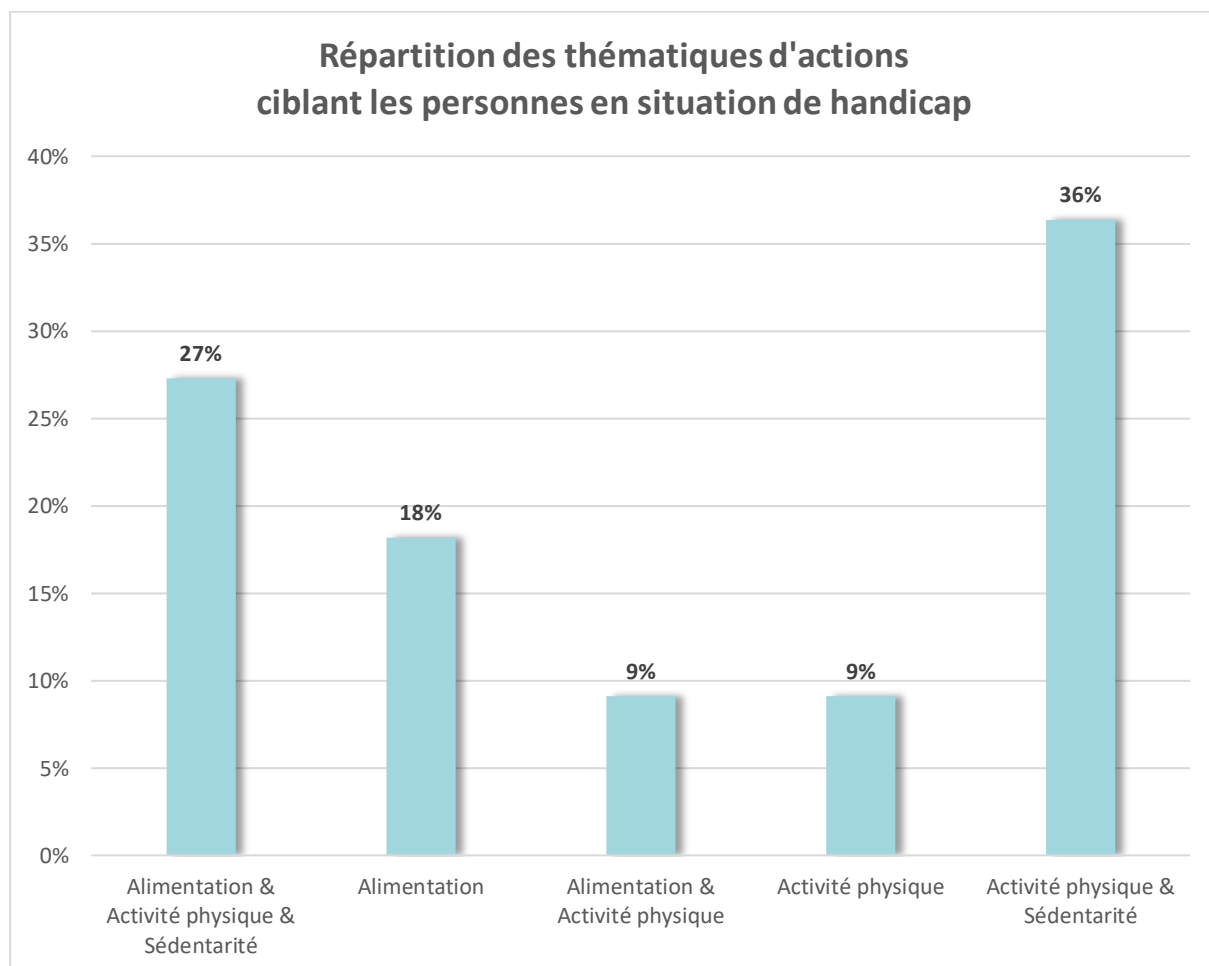


#### 2.2.2.4. Les personnes en situation de handicap

En 2023, davantage d'actions en faveur des personnes en situation de handicap ont été remontées (**11 au total**) en comparaison de 2022 (3 actions), et mettent l'accent sur **l'éducation, l'accompagnement et la prise en charge**.



L'activité physique est abordée dans 81 % des actions au total, ce qui met en évidence l'importance de maintenir une mobilité malgré le handicap, tout en restant inclusif. La plupart des actions restent à destination des adultes et des seniors, mais on ne peut qu'encourager des interventions auprès des jeunes, à l'image de « jeux inclusifs » réalisés auprès des 3-12 ans par certains signataires.



### 3. Conclusion et perspectives

Au terme de ce bilan 2023, on pourra retenir les informations suivantes :

## Collectivités et entreprises signataires de la charte d'engagements du PNNS

**EN 2023 :**



**66**  
participants  
(sur 172 signataires)

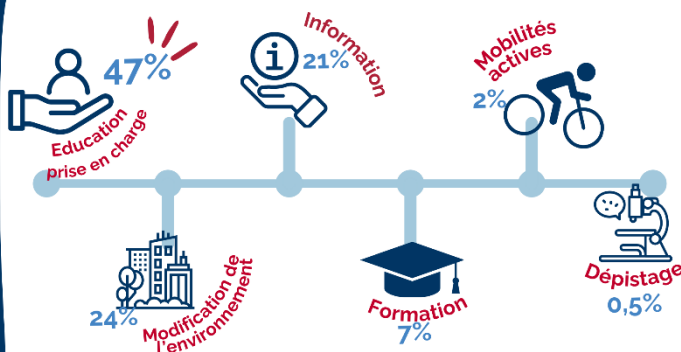


**59 482**  
personnes  
ciblées

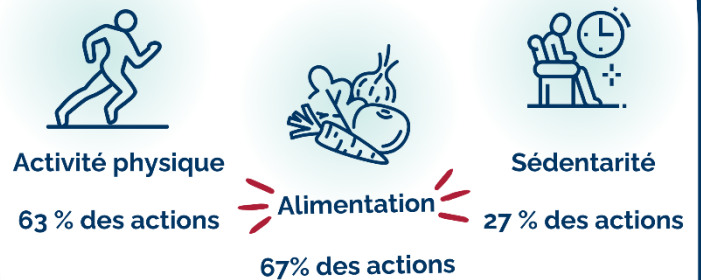


**209**  
actions  
remontées

### Diversité des actions



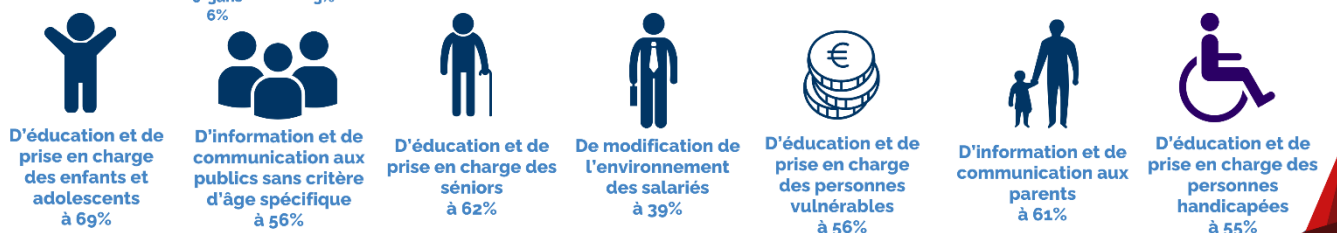
### Croisement des thèmes



### Diversité des publics



### Les signataires ont privilégié des actions :



Ainsi, on ne peut qu'approuver la constante augmentation des actions recensées en 2023, ainsi que la variété des thématiques abordées auprès de publics davantage diversifiés. Cet intérêt croissant nous permet de préciser toujours plus finement notre analyse des actions menées sur notre territoire.

L'année 2023 a été marquée par une redynamisation du réseau et un renforcement du maillage territorial de la charte d'engagements du PNNS. Cela peut s'expliquer par la notoriété grandissante du site du Réseau d'Acteurs du PNNS, qui se répercute sur un taux de retour supérieur de la part des signataires.

L'Occitanie, la Bourgogne Franche-Comté et le Grand-Est sont les régions où le réseau de signataires est le plus dynamique. Ainsi, les référents PNNS identifient plus facilement le dispositif du réseau d'acteurs du PNNS pour valoriser leurs actions. Le recensement en est alors souvent facilité grâce à ce dynamisme régional, notamment via les bilans fournis aux ARS faisant office de bilans des actions pour l'engagement dans le PNNS. Il faudra consolider encore ces retours pour l'année prochaine, afin d'établir un bilan 2024 représentant au plus près ce qui se pratique sur le terrain.

Il est à noter que les thématiques nutritionnelles sont abordées différemment en fonction du public ciblé. Globalement, la sédentarité est un thème toujours plus prégnant, en association avec l'activité physique.

En ce qui concerne la répartition des typologies d'actions, on remarque également un intérêt croissant autour de la modification de l'environnement en 2023. Ce type d'actions permet d'avoir une incidence plus significative sur les comportements nutritionnels, étant donné leur impact plus pérenne. Les actions d'information, de communication et de sensibilisation restent également nombreuses, du fait qu'elles permettent de toucher facilement un grand nombre de personnes, pour des coûts maîtrisés. Elles sont complémentaires aux actions d'éducation et de modification de l'environnement, qui restent prépondérantes en 2023. En effet, s'il est relativement facile de toucher un public large lors d'événements dans la commune ou sur le lieu de travail, via des actions de sensibilisation ou d'information grâce à de l'affichage ou à de la distribution de documents PNNS, les actions d'éducation demandent davantage de ressources, notamment financières ou encore humaines.

Par ailleurs, le nombre d'actions de formation a doublé par rapport à 2022, bien que son nombre reste faible (19 actions). Cela peut s'expliquer par les freins liés à la mise en place de ce type d'action (temps, disponibilité des formateurs, lien entre la formation et la mobilisation des compétences acquises, fort turn-over des équipes, ...). Les formations numériques, en format e-learning, pourraient permettre de combler une partie de ces freins.

Les structures signataires ont d'ailleurs accès à trois formations numériques mises à leur disposition gratuitement :

- « PNNS, actions, outils et acteurs locaux »
- « Alimentation et activité physique en entreprise – Professionnels relais »
- « Alimentation et activité physique des salariés »

En 2024, l'accent sur la diffusion de ces formations sera poursuivi.

Concernant la population générale, le schéma de répartition des actions reste similaire entre 2022 et 2023 : les enfants et les seniors restent les publics les plus visés. Pour les populations spécifiques, entre les deux années, on se félicite que les signataires aient pu intervenir auprès de nouveaux

publics qui n'étaient pas représentés jusqu'à présent, à savoir, les aidants et les personnes immigrées. Les projets en faveur des personnes en situation de handicap ont également été doublés. Enfin, les salariés ont pu bénéficier d'actions au sein de leur établissement, ce qui s'explique par un engagement dans la charte d'un plus grand nombre de signataires de type « établissement », public ou privé.

Un ciblage varié doit être maintenu pour les prochaines années, tout en élargissant les projets aux populations non encore représentées. Les collectivités doivent développer davantage d'actions pour certaines populations spécifiques, en particulier les personnes sans domicile fixe, les gens du voyage, et les personnes détenues. Le manque de représentation des publics cités précédemment peut être expliqué par les réalités du terrain. D'une part, certaines populations sont touchées par de nombreuses problématiques, de santé, de précarité, etc. Mener une action de promotion en nutrition-santé n'est donc pas nécessairement une priorité, notamment pour les personnes détenues ou sans domicile fixe. D'autre part, les collectivités en milieu rural sont moins en relation avec certaines populations, comparées aux collectivités urbaines.

Par ailleurs, les professionnels sont une ressource qu'il convient de privilégier, afin de généraliser les actions en lien avec le PNNS. En effet, ils sont les plus à même de réutiliser leurs compétences lors d'actions de promotion en nutrition-santé menées auprès d'autres publics. En 2023, il s'agissait des professionnels de la restauration, des professionnels de l'éducation et des salariés.

Les conclusions présentées dans ce bilan sont établies à partir des informations à la disposition du Cnam-ISTNA. L'ensemble des actions n'ayant pas été remonté, ce bilan n'est donc pas exhaustif. Le travail de recensement auprès des signataires en lien avec les ARS doit être poursuivi et intensifié afin de recueillir plus de bilans d'actions pour 2024. Ce travail peut s'appuyer sur l'augmentation de la notoriété du site internet du Réseau d'Acteurs du PNNS et de la collaboration étroite entre le Cnam-ISTNA et les référents PNNS des ARS, notamment dans les régions où la dynamique d'engagement dans la charte est forte. La simplification du questionnaire bilan des actions utilisé pour le recensement devrait permettre d'augmenter le taux de réponse. Il sera ainsi possible pour les référents PNNS des structures signataires de ne remonter que les informations nécessaires à la rédaction de ce bilan ou de compléter un bilan plus exhaustif, dans le but d'une éventuelle valorisation sur le site internet du Réseau d'Acteurs du PNNS.

# Annexe

## Bilan détaillé des actions 2023

Région	Signataire	Type de structure	Nb d'actions remontées	Nom de l'action	Thématique	Type d'action	Population cible	Tranche d'âge	Budget	Personnes touchées
Auvergne Rhône-Alpes	Nivolas-Vermelle	Collectivité territoriale - Commune	3	Jeux inclusifs	Activité physique & Sédentarité	Modification de l'environnement	Population générale	3 - 12 ans	1 000 - 4 999 €	NR
				Olympiades des Ecoles	Activité physique	Education / Accompagnement / Prise en charge	Personnes en situation de handicap	3 - 12 ans	0 - 999 €	NR
				Cantine scolaire	Alimentation	Modification de l'environnement	Population générale	6 - 12 ans	0 - 999 €	500
	Vienne	Collectivité territoriale - commune	3	Fruits à la récré	Alimentation	Education / Accompagnement / Prise en charge	Population générale	3 - 12 ans	+100 000 €	120
				Mallettes pédagogiques : tara océan et anti gaspillage	Alimentation & Activité physique	Education / Accompagnement / Prise en charge	Population générale	3 - 6 ans	0 - 999 €	240
				Pratique sportive pour promouvoir la santé	Alimentation & Activité physique	Education / Accompagnement / Prise en charge	Population générale	3 - 12 ans	0 - 999 €	200
Bourgogne Franche-Comté	Besançon	Collectivité territoriale - Commune	2	De la fourche à la fourchette, la santé en cuisinant	Alimentation & Activité physique	Education / Accompagnement / Prise en charge	Population générale	3 - 12 ans	50 000 - 99 999 €	110
				Croky bouge	Alimentation & Activité physique	Education / Accompagnement / Prise en charge	Population générale	3 - 12 ans	NR	700
	Diager	Etablissement privé	3	Activités sportives	Activité physique	Information / Communication / Sensibilisation	Salariés		NR	41
				Bien-être au travail	Activité physique	Modification de l'environnement	Salariés		NR	25
				Paniers de fruits et légumes	Alimentation	Modification de l'environnement	Salariés		NR	10
	Dijon	Collectivité territoriale - Commune	3	Village goût nutrition santé	Alimentation & Activité physique	Information / Communication / Sensibilisation	Population générale	Tous	NR	1000

			Parcours santé	Alimentation & Activité physique	Education / Accompagnement / Prise en charge	Personnes en situation de précarité ou de vulnérabilité	3 - 18 ans	NR	20
			Dijon sport senior	Activité physique	Modification de l'environnement	Population générale	> 60 ans	NR	30
<b>Doubs</b>	Collectivité territoriale - Département	3	Défi cubes énergie	Activité physique	Education / Accompagnement / Prise en charge	Salariés		5 000 - 9 999 €	300
						Population générale	12 - 17 ans		500
			Animation olympiques annuelles	Activité physique	Education / Accompagnement / Prise en charge	Personnes en situation de handicap	Tous	NR	NR
						Population générale	Tous		
<b>Etupes</b>	Collectivité territoriale - Commune	8	La nutrition, où en êtes-vous ?	Alimentation	Education / Accompagnement / Prise en charge	Population générale	> 60 ans	NR	12
			L'équilibre, où en êtes-vous ?	Activité physique	Education / Accompagnement / Prise en charge	Population générale	> 60 ans	NR	10
			Bien dent son assiette et bien dent sa tête	Alimentation	Education / Accompagnement / Prise en charge	Population générale	6 - 12 ans	NR	19
						Parents		NR	14
			Apprentissage du vélo pour les mamans	Activité physique & Sédentarité	Education / Accompagnement / Prise en charge	Parents		NR	5
			Réutilisation des restes à la restauration scolaire	Alimentation	Education / Accompagnement / Prise en charge	Population générale	6 - 12 ans	NR	50
			Semaine du goût	Alimentation	Education / Accompagnement / Prise en charge	Population générale	0 - 3 ans	NR	30
			Atelier gourmand à la crèche	Alimentation	Education / Accompagnement / Prise en charge	Population générale	0 - 3 ans	NR	20
Atelier Permaculture	Alimentation & Activité physique	Education / Accompagnement / Prise en charge	Population générale	0 - 3 ans	NR	40			
<b>Morteau</b>	Collectivité territoriale - Commune	3	La nutrition, où en êtes-vous ?	Activité physique	Education / Accompagnement / Prise en charge	Population générale	> 60 ans	NR	13
			Les écrans et moi	Activité physique & Sédentarité	Information / Communication / Sensibilisation	Population générale	Tous	NR	NR
							3 - 18 ans		
Goûters séniors	Alimentation	Modification de l'environnement	Population générale	> 60 ans	NR	90			
<b>Offemont</b>	Collectivité territoriale - Commune	2	Forum nutrition santé	Alimentation & Activité physique & Sédentarité	Information / Communication / Sensibilisation	Population générale	3 - 12 ans	1 000 - 4 999 €	290

				Théâtre débat	Alimentation	Information / Communication / Sensibilisation	Population générale	Tous	NR	30
<b>Pays Avallonnais</b>	Collectivité territoriale - PETR	3	Un réseau d'acteurs sociaux pour lutter contre la précarité alimentaire	Alimentation	Information / Communication / Sensibilisation	Personnes en situation de précarité ou de vulnérabilité	NR	NR	NR	
			Les randonnées adaptées	Activité physique & Sédentarité	Information / Communication / Sensibilisation	Population générale	NR	5 000 - 9 999 €	400	
			Contrat local d'éducation à l'alimentation	Alimentation	Formation	Professionnels de la petite enfance		10 000 - 24 999 €	195	
					Education / Accompagnement / Prise en charge	Population générale	0 - 3 ans	NR	NR	
					Information / Communication / Sensibilisation	Parents		NR	NR	
<b>Pays des Vosges Saônoises</b>	Collectivité territoriale - Communauté de Communes	2	Ateliers entretien physique	Activité physique	Education / Accompagnement / Prise en charge	Population générale	> 60 ans	NR	10	
			Lutte contre le surpoids	Alimentation & Activité physique & Sédentarité	Education / Accompagnement / Prise en charge	Population générale	12 - 17 ans	NR	10	
<b>Préfecture de l'Yonne</b>	Etablissement public	3	Massages assis - Réflexologie plantaire	Activité physique	Education / Accompagnement / Prise en charge	Salariés		NR	127	
			Sophrologie	Activité physique	Education / Accompagnement / Prise en charge	Salariés		NR	56	
			Remise de cartes cadeau Décathlon	Activité physique	Modification de l'environnement	Salariés		NR	108	
<b>Raddon et Chappendu</b>	Collectivité territoriale - Commune	3	Nettoyage de printemps	Activité physique	Information / Communication / Sensibilisation	Population générale	3 - 12 ans	NR	102	
						Tous	60			
			Marche écolière des 1000 étangs	Alimentation & Activité physique	Education / Accompagnement / Prise en charge	Population générale	Tous	NR	1258	
Fabrication de jus de pomme à l'école	Alimentation	Education / Accompagnement / Prise en charge	Population générale	3 - 12 ans	NR	102				
<b>Seine-et- Tilles</b>	Collectivité territoriale - PETR	3	Amélioration de la diffusion et de l'offre d'itinéraires	Activité physique	Information / Communication / Sensibilisation	Population générale	Tous	NR	NR	
			Cuisine sauvage	Alimentation	Education / Accompagnement / Prise en charge	Population générale	Tous	NR	12	



	<b>Saint-Apollinaire</b>	Collectivité territoriale - Commune	3	Nutritime	Alimentation	Formation	Professionnels de l'éducation		NR	9	
				Dimanche du bien être	Activité physique	Education / Accompagnement / Prise en charge	Population générale	Tous	NR	75	
				Ateliers nutrition santé	Alimentation	Information / Communication / Sensibilisation	Population générale	Tous	NR	30	
				Conférences	Alimentation & Activité physique & Sédentarité	Information / Communication / Sensibilisation	Population générale	Tous	NR	30	
	<b>Voujeaucourt</b>	Collectivité territoriale - Commune	3	A vos tabliers	Alimentation	Education / Accompagnement / Prise en charge	Personnes en situation de précarité ou de vulnérabilité	> 60 ans	NR	10	
				Ateliers intergénérationnels	Alimentation	Education / Accompagnement / Prise en charge	Population générale	3 - 18 ans	NR	23	
				Ateliers culinaire	Alimentation	Education / Accompagnement / Prise en charge	Population générale	> 60 ans		NR	19
	<b>Webhelp</b>	Etablissement privé	3	Réflexologie en entreprise	Sédentarité	Education / Accompagnement / Prise en charge	Salariés		NR	100	
				Journée internationale de lutte contre le cancer	Alimentation	Information / Communication / Sensibilisation	Salariés		NR	600	
				Semaine de la QVT	Alimentation & Activité physique & Sédentarité	Education / Accompagnement / Prise en charge	Salariés		NR	75	
						Information / Communication / Sensibilisation	Salariés		NR	600	
	<b>Centre-Val de Loire</b>	<b>Fleury-les-Aubrais</b>	Collectivité territoriale - Commune	3	Semaine petits déjeuners équilibrés	Alimentation	Education / Accompagnement / Prise en charge	Population générale	3 - 12 ans	1 000 - 4 999 €	55
					Semaine petits déjeuners partagés	Alimentation	Education / Accompagnement / Prise en charge	Population générale	0 - 3 ans		67
Information / Communication / Sensibilisation							Parents		1 000 - 4 999 €	57	
Information / Communication / Sensibilisation							Professionnels de la petite enfance			12	
Gouters partagés					Alimentation	Education / Accompagnement / Prise en charge	Population générale	6 - 12 ans	1 000 - 4 999 €	65	

Grand Est	<b>Cnam en Grand Est</b>	Association	1	Distribution de sacs isothermes et lunch box	Alimentation	Modification de l'environnement	Salariés		0 - 999 €	137
	<b>CPN DE LAXOU</b>	Etablissement public	3	Mars Bleu	Alimentation & Activité physique	Information / Communication / Sensibilisation	Salariés		0 - 999 €	300
				Remise en forme	Activité physique	Modification de l'environnement	Salariés	25		
				Semaine de la dénutrition	Alimentation	Education / Accompagnement / Prise en charge	Salariés	150		
	<b>Damvillers-Spincourt</b>	Collectivité territoriale - Commune	1	Nut&s nutrition et sensorialité	Alimentation	Formation	Professionnels de l'éducation		0 - 999 €	32
							Professionnels de la petite enfance		NR	37
							Population générale	0 - 12 ans	NR	700
	<b>Illkirch-Graffenstaden</b>	Collectivité territoriale - commune	3	Promotion, soutien et mise en œuvre d'activités physiques santé et bien-être	Alimentation & Activité physique	Modification de l'environnement	Population générale	Tous	1 000 - 4 999 €	230
							Population générale	> 60 ans		125
							Personnes atteintes de maladies chroniques	> 18 ans		15
				Une restauration collective adaptées aux besoins nutritionnels et au goût des enfants	Alimentation	Modification de l'environnement	Population générale	3 - 14 ans	+ 10000 0 €	850
						Information / Communication / Sensibilisation	Professionnels de l'éducation		NR	60
						Formation	Professionnels de la restauration		NR	NR
						Semaine sports santé sécurité	Activité physique & Sédentarité	Education / Accompagnement / Prise en charge	Population générale	6 - 12 ans
	<b>INRS - Centre de Lorraine</b>	Association	1	Trouve ton sport	Activité physique	Information / Communication / Sensibilisation	Population générale	Tous	0 - 999 €	386
<b>Meuse Grand Sud</b>	Collectivité territoriale - communauté de communes	3	Sport au travail pour les agents	Activité physique	Modification de l'environnement	Elus et agents de la collectivité	Tous	NR	72	
			Programme Nut's sur le territoire	Alimentation	Formation	Professionnels de l'éducation		NR	NR	
						Professionnels de la restauration				

							Professionnels de la petite enfance			NR	
							Professionnels de l'enfance			NR	
							Education / Accompagnement / Prise en charge	Population générale		0 - 12 ans	NR
								Personnes en situation de handicap		Tous	NR
							Poursuite des petits déjeuners gratuits à l'école C.Claudé de Bar le Duc	Alimentation		Modification de l'environnement	Personnes en situation de précarité ou de vulnérabilité
<b>Mulhouse</b>	Collectivité territoriale - Commune	3	Prenons soins de nous et de nos proches	Alimentation & Activité physique & Sédentarité	Information / Communication / Sensibilisation	Personnes en situation de précarité ou de vulnérabilité		25 000 - 49 999 €	405		
			La pause des parents	Alimentation & Activité physique	Information / Communication / Sensibilisation	Parents		1 000 - 4 999 €	466		
			Quinzaine du diabète 2023	Alimentation & Activité physique & Sédentarité	Information / Communication / Sensibilisation	Population générale	Tous	1 000 - 4 999 €	1703		
<b>Pays de Langres</b>	Collectivité territoriale - PETR	2	Aliment'actions : défi foyers à alimentation positive	Alimentation	Education / Accompagnement / Prise en charge	Population générale	Tous	5 000 - 9 999 €	76		
			Aliment'actions : éducation alimentaire	Alimentation	Education / Accompagnement / Prise en charge	Personnes en situation de précarité ou de vulnérabilité	6 - 17 ans	0 - 999 €	63		
<b>Saverne</b>	Collectivité territoriale - Commune	2	Marche hivernale du PNNS	Alimentation & Activité physique	Information / Communication / Sensibilisation	Population générale	Tous	0 - 999 €	22		
			Marche des Jeux olympiques	Alimentation & Activité physique	Information / Communication / Sensibilisation	Personnes atteintes de maladies chroniques			4		
<b>Strasbourg</b>	Collectivité territoriale - commune	3	Joue pour ta santé	Alimentation & Activité physique & Sédentarité	Education / Accompagnement / Prise en charge	Population générale	6 - 12 ans	+ 10000	500		
			Les Rendez-vous de l'alimentation	Alimentation	Information / Communication / Sensibilisation	Population générale	Tous	10 000 - 24 999 €	3000		
			Ordonnance verte	Alimentation	Education / Accompagnement / Prise en charge	Femmes enceintes		+ 10000 0 €	800		

La Réunion	Brink's	Etablissement privé	6	Atelier BIO	Alimentation	Information / Communication / Sensibilisation	Salariés		0 - 999 €	10
				Intervention de l'IREN	Alimentation	Education / Accompagnement / Prise en charge	Salariés		0 - 999 €	40
				Séance de sport en plein air	Activité physique	Education / Accompagnement / Prise en charge	Salariés		0 - 999 €	5
				Atelier sur le sucre	Alimentation	Education / Accompagnement / Prise en charge	Salariés		0 - 999 €	10
				Odyssea	Activité physique	Education / Accompagnement / Prise en charge	Salariés		0 - 999 €	47
				Distribution de fruits locaux	Alimentation	Modification de l'environnement	Salariés		0 - 999 €	140
	Runéo	Établissement privé	4	Session test de yoga	Activité physique	Education / Accompagnement / Prise en charge	Salariés		0 - 999 €	14
				Découverte et apprentissage du padel	Activité physique	Modification de l'environnement	Salariés		0 - 999 €	24
				Activité douce pour les salariés	Activité physique	Modification de l'environnement	Salariés		0 - 999 €	NR
				Test de dépistage du diabète	Alimentation	Dépistage pathologie - SST	Salariés		0 - 999 €	280
Nouvelle-Aquitaine	Centre Hospitalier d'Arcachon	Etablissement public	2	Distributeur à caractère social	Alimentation	Modification de l'environnement	Salariés		1 000 - 4 999 €	800
				Lutte contre la dénutrition	Alimentation	Information / Communication / Sensibilisation	Salariés		0 - 999 €	800
	Châteauneuf sur Charente	Collectivité territoriale - Commune	1	Petit déjeuner Maternelle	Alimentation	Information / Communication / Sensibilisation	Population générale	3 - 6 ans	NR	88
							Parents			15
	Isle	Collectivité territoriale - Commune	1	En course pour les jeux	Alimentation & Activité physique & Sédentarité	Education / Accompagnement / Prise en charge	Population générale	6 - 12 ans	0 - 999 €	400
	La Rochelle	Collectivité territoriale - Commune	5	Programme 1.2.3 Santé - actions d'éducation pour la santé en milieu scolaire	Alimentation & Sédentarité	Education / Accompagnement / Prise en charge	Population générale	6 - 12 ans	5 000 - 9 999 €	2613
Bouger Grandir à Villeneuve-Les-Salines				Alimentation & Activité physique	Modification de l'environnement	Population générale	3 - 12 ans	1 000 - 4 999 €	12	

				Les écrans de Mieux en Mieux	Sédentarité	Education / Accompagnement / Prise en charge	Population générale	3 - 18 ans	1 000 - 4 999 €	NR	
				Réhabilitation terrain open 3 X 3 avec fresque	Activité physique & Sédentarité	Modification de l'environnement	Population générale	Tous	25 000 - 49 999 €	NA	
				Mission Goûter	Alimentation	Information / Communication / Sensibilisation	Population générale	3 - 12 ans	0 - 999 €	65	
	<b>Soyaux</b>	Collectivité territoriale - Commune	2	Sport et assos en fête	Activité physique & Sédentarité	Information / Communication / Sensibilisation	Population générale	Tous	NR	400	
				Petit déjeuner pédagogique	Alimentation	Modification de l'environnement	Population générale	3 - 12 ans	NR	700	
						Education / Accompagnement / Prise en charge	Population générale	3 - 12 ans		700	
						Formation	Professionnels de la restauration			NR	
						Information / Communication / Sensibilisation	Parents			NR	
	<b>Occitanie</b>	<b>Albi</b>	Collectivité territoriale - Commune	3	Activité physique adaptée à destination des seniors fragiles	Activité physique & Sédentarité	Modification de l'environnement	Personnes en situation de précarité ou de vulnérabilité	> 60 ans	5 000 - 9 999 €	42
					Petits déjeuners équilibrés	Alimentation	Modification de l'environnement	Population générale	3 - 12 ans	10 000 - 24 999 €	300
L'alimentation à travers les époques					Alimentation	Education / Accompagnement / Prise en charge	Population générale	6 - 12 ans	5 000 - 9 999 €	101	
		Population générale	> 60 ans			5					
<b>Arignac</b>		Collectivité territoriale - Commune	1	Sport sur ordonnance et alimentation équilibrée en Pays de Tarascon	Alimentation & Activité physique & Sédentarité	Education / Accompagnement / Prise en charge	Personnes atteintes de maladies chroniques		1 000 - 4 999 €	31	
<b>Auterive</b>		Collectivité territoriale - Commune	1	Pour une bonne santé à Auterive: bien manger et bouger!	Alimentation & Activité physique	Information / Communication / Sensibilisation	Population générale	3 - 12 ans	0 - 999 €	835	
<b>Bastides de Lomagne</b>		Collectivité territoriale - Communauté de Communes	4	Les conseils de ma cantine	Alimentation	Education / Accompagnement / Prise en charge	Population générale	3 - 12 ans	1 000 - 4 999 €	800	
						Formation	Professionnels de la restauration		14		
				Je goûte de tout	Alimentation & Activité physique	Education / Accompagnement / Prise en charge	Population générale	< 3 ans	0 - 999 €	97	

Occitanie				Programme sport et nutrition pour les personnes en situation de précarité	Alimentation & Activité physique	Education / Accompagnement / Prise en charge	Personnes en situation de précarité ou de vulnérabilité		0 - 999 €	20
				Tremplin santé	Alimentation & Activité physique	Education / Accompagnement / Prise en charge	Personnes atteintes de maladies chroniques		5 000 - 9 999 €	37
	Béziers	Collectivité territoriale - Commune	6	Ateliers "Alimentation et bien-être"	Alimentation & Activité physique & Sédentarité	Education / Accompagnement / Prise en charge	Parents		10 000 - 24 999 €	71
							Personnes en situation de handicap			14
							Population générale	3 - 12 ans		256
							Population générale	12 - 17 ans		867
				Forum Nutrition santé	Alimentation & Activité physique & Sédentarité	Information / Communication / Sensibilisation	Elus et agents de la collectivité		NR	53
				Bien manger à Béziers	Alimentation	Formation	Professionnels de la restauration		50 000 - 99 999 €	220
						Modification de l'environnement	Population générale	< 3 - 12 ans		2400
						Education / Accompagnement / Prise en charge	Population générale	< 3 - 12 ans		
						Information / Communication / Sensibilisation	Parents			2600
				Sport santé enfants en situation d'obésité	Activité physique	Education / Accompagnement / Prise en charge	Personnes atteintes de maladies chroniques	3 - 12 ans	10 000 - 24 999 €	27
	30 min APQ à l'école	Activité physique	Modification de l'environnement	Population générale	3 - 12 ans	NR	1115			
	école Grand Défi Vivez Bougez	Activité physique	Modification de l'environnement	Population générale	3 - 12 ans		666			
	Blagnac	Collectivité territoriale - Commune	2	Tout blagnac court et marche	Alimentation & Activité physique & Sédentarité	Education / Accompagnement / Prise en charge	Population générale	Tous	1 000 - 4 999 €	1124
				Dimanche sport en famille	Activité physique	Information / Communication / Sensibilisation	Population générale	Tous	1 000 - 4 999 €	NR
						Modification de l'environnement	Population générale	Tous		1900
	Carcassonne	Collectivité territoriale - Commune	1	Le sucre : mieux le connaître pour mieux le déjouer	Alimentation	Education / Accompagnement / Prise en charge	Population générale	6 - 12 ans	5 000 - 9 999 €	116

	<b>Castres</b>	Collectivité territoriale - Commune	4	Valorisation du bien manger et la lutte contre le gaspillage alimentaire	Alimentation & Activité physique & Sédentarité	Education / Accompagnement / Prise en charge	Personnes en situation de précarité ou de vulnérabilité	18 - 60 ans	NR	53
				La mobilité dans les ateliers d'expression	Activité physique	Modification de l'environnement	Personnes en situation de précarité ou de vulnérabilité	18 - 60 ans	NR	57
				Atelier prévention sport alimentation santé	Activité physique	Education / Accompagnement / Prise en charge	Population générale	8 - 70 ans	NR	611
						Modification de l'environnement	Population générale	8 - 70 ans		NR
				Un duo gagnant : nutrition et sport	Alimentation & Activité physique & Sédentarité	Modification de l'environnement	Personnes en situation de précarité ou de vulnérabilité	18 - 60 ans	NR	384
	Education / Accompagnement / Prise en charge									
	<b>Colomiers</b>	Collectivité territoriale - Commune	5	Ecole du gout	Alimentation & Activité physique	Education / Accompagnement / Prise en charge	Population générale	3 - 12 ans	25 000 - 49 999 €	3000
				Ici le chef c'est moi	Alimentation	Information / Communication / Sensibilisation	Population générale	6 - 12 ans	5 000 - 9 999 €	250
							Parents		999 €	NR
				Bien manger, bien pédaler	Activité physique & Sédentarité	Education / Accompagnement / Prise en charge	Population générale	6 - 17 ans	5 000 - 9 999 €	788
				Remise en selle et alimentation adaptée pour nos seniors	Activité physique & Sédentarité	Education / Accompagnement / Prise en charge	Personnes en situation de précarité ou de vulnérabilité	18 - 60 ans	1 000 - 4 999 €	30
				Remise en selle et alimentation adaptée pour nos seniors	Activité physique & Sédentarité	Education / Accompagnement / Prise en charge	Personnes en situation de précarité ou de vulnérabilité	> 60 ans		30
				Bien mangé - Bien nagé	Alimentation & Activité physique	Modification de l'environnement	Population générale	18 - 60 ans	5 000 - 9 999 €	676
Education / Accompagnement / Prise en charge						18 - 60 ans		NR		
Modification de l'environnement	6 - 12 ans	48								
Education / Accompagnement / Prise en charge	6 - 12 ans									
<b>Communauté d'Agglomérati</b>	Collectivité territoriale -	3	Projets scolaires sur l'alimentation équilibrée	Alimentation & Activité physique	Education / Accompagnement / Prise en charge	Population générale	3 - 6 ans	1 000 - 4 999 €	65	
							6 - 12 ans		108	

	<b>on du Pays de l'Or</b>	Communauté de Communes						12 - 17 ans		75
				Ateliers cuisine intergénérationnels - Manger sain pour trois fois rien	Alimentation & Sédentarité	Education / Accompagnement / Prise en charge	Population générale	> 60 ans	1 000 - 4 999 €	55
				Formation des personnels de restauration collective et d'animation à l'alimentation équilibrée	Alimentation	Formation	Professionnels de la restauration		1 000 - 4 999 €	120
			Professionnels de l'enfance							
	<b>CPAM 31</b>	Etablissement public	1	Coup de Pouce Nutrition et Cancer	Alimentation & Activité physique	Information / Communication / Sensibilisation	Salariés		1 000 - 4 999 €	123
	<b>Fleurance</b>	Collectivité territoriale - Commune	2	Découvertes sportives	Activité physique	Education / Accompagnement / Prise en charge	Population générale	12 - 17 ans	0 - 999 €	11
				Un fruit au goûter	Alimentation	Modification de l'environnement	Population générale	12 - 17 ans	0 - 999 €	41
	<b>Gers</b>	Collectivité territoriale - Département	5	Rendez-vous sportifs aux collèges	Alimentation & Activité physique & Sédentarité	Education / Accompagnement / Prise en charge	Population générale	6 - 12 ans	1 000 - 4 999 €	695
				Osez bouger pour changer	Alimentation & Activité physique & Sédentarité	Modification de l'environnement	Personnes en situation de précarité ou de vulnérabilité		1 000 - 4 999 €	53
				Sport au travail	Activité physique	Modification de l'environnement	Elus et agents de la collectivité		5 000 - 9 999 €	103
				Mise en place d'animations pour une politique d'alimentation de qualité	Alimentation	Modification de l'environnement	Population générale	12 - 17 ans	1 000 - 4 999 €	600
						Education / Accompagnement / Prise en charge	Population générale	12 - 17 ans	1 000 - 4 999 €	NR
				Un temps pour soi	Alimentation	Information / Communication / Sensibilisation	Personnes en situation de précarité ou de vulnérabilité		0 - 999 €	4
	<b>Grand Figeac</b>	Collectivité territoriale - Communauté de Communes	4	Je mange bien et je bouge bien à la crèche - Séances de baby tennis	Activité physique & Sédentarité	Modification de l'environnement	Population générale	0 - 3 ans	1 000 - 4 999 €	13
						Promotion des mobilités actives (vélo et marche)	Population générale	0 - 3 ans	1 000 - 4 999 €	NR
				Bien manger avec un petit budget - Ateliers cuisine avec les jeunes	Alimentation & Sédentarité	Education / Accompagnement / Prise en charge	Personnes en situation de précarité ou de vulnérabilité	12 - 24 ans	1 000 - 4 999 €	29
				Fête des fruits et des légumes frais à l'Epicerie Sociale	Alimentation & Activité physique & Sédentarité	Education / Accompagnement / Prise en charge	Personnes en situation de précarité ou de vulnérabilité		1 000 - 4 999 €	NR



				Tous partants pour le disc-golf	Activité physique & Sédentarité	Modification de l'environnement	Population générale	> 60 ans	1 000 - 4 999 €	102
<b>Haut Allier Margeride</b>	Collectivité territoriale - Communauté de Communes	3	Vers une alimentation et une activité physique choisie	Alimentation & Activité physique	Education / Accompagnement / Prise en charge	Personnes en situation de précarité ou de vulnérabilité			10 000 - 24 999 €	14
						Personnes immigrées				80
			Touts petits en santé	Alimentation & Activité physique	Modification de l'environnement	Population générale	0 - 3 ans	5 000 - 9 999 €	124	
					Information / Communication / Sensibilisation	Parents			NR	
			Activité physique et prévention des chutes	Activité physique	Modification de l'environnement	Population générale	> 55 ans	5 000 - 9 999 €	32	
<b>La Ténarèze</b>	Collectivité territoriale - Communauté de Communes	4	Ateliers équilibre alimentaire parents-enfants	Alimentation	Education / Accompagnement / Prise en charge	Population générale	3 - 12 ans	0 - 999 €	31	
						Parents			NR	
			A votre santé	Alimentation & Activité physique	Education / Accompagnement / Prise en charge	Population générale	3 - 12 ans	5 000 - 9 999 €	350	
			Action prévention santé jeunes	Alimentation & Activité physique	Education / Accompagnement / Prise en charge	Population générale	12 - 17 ans	5 000 - 9 999 €	121	
			Ateliers cuisine et activité physique	Alimentation & Activité physique & Sédentarité	Modification de l'environnement	Personnes en situation de précarité ou de vulnérabilité		1 000 - 4 999 €	21	
<b>Le Soler</b>	Collectivité territoriale - commune	3	Récré a fun	Alimentation & Activité physique & Sédentarité	Modification de l'environnement	Population générale	3 - 12 ans	1 000 - 4 999 €	530	
					Education / Accompagnement / Prise en charge	Population générale	3 - 12 ans		NR	
					Information / Communication / Sensibilisation	Population générale	3 - 12 ans		NR	
			Vital Kids	Alimentation & Activité physique & Sédentarité	Modification de l'environnement	Population générale	6 - 12 ans	1 000 - 4 999 €	75	
					Education / Accompagnement / Prise en charge	Population générale	6 - 12 ans		NR	
					Information / Communication / Sensibilisation	Population générale	6 - 12 ans		NR	
Vital Seniors		Modification de l'environnement	Population générale	> 60 ans		50				

Occitanie					Alimentation & Activité physique & Sédentarité	Education / Accompagnement / Prise en charge	Population générale	> 60 ans	1 000 - 4 999 €	
						Information / Communication / Sensibilisation	Population générale	> 60 ans		
	Marché d'Intérêt National Toulouse	Etablissement privé	6	Cours de sport en entreprise sur le temps de travail	Activité physique & Sédentarité	Modification de l'environnement	Salariés		5 000 - 9 999 €	7
				Echauffement matinal du personnel	Activité physique	Modification de l'environnement	Salariés		NR	NR
				Proposition aux salariés de vélos de fonction	Activité physique & Sédentarité	Promotion des mobilités actives (vélo et marche)	Salariés		NR	4
				Prise en charge forfait abonnement sportif	Activité physique	Modification de l'environnement	Salariés		NR	6
				Remboursement mutuelle abonnement sportif	Activité physique	Modification de l'environnement	Salariés		NR	6
				Aménagement parcours de santé et espace dédié cours de sport en entreprise	Activité physique & Sédentarité	Modification de l'environnement	Salariés		NR	7
	Port-la-Nouvelle	Collectivité territoriale - Commune	1	Programme LECODE	Alimentation	Education / Accompagnement / Prise en charge	Population générale	0 - 12 ans	10 000 - 24 999 €	510
						Information / Communication / Sensibilisation	Professionnels de l'éducation			31
						Information / Communication / Sensibilisation	Professionnels de la petite enfance			8
	Rochefort du Gard	Collectivité territoriale - Commune	4	Bougez sur ordonnance	Activité physique & Sédentarité	Modification de l'environnement	Personnes atteintes de maladies chronique		1 000 - 4 999 €	70
						Modification de l'environnement	Personnes en situation de handicap			NR
				Grand Défi Vivez Bougez	Activité physique & Sédentarité	Education / Accompagnement / Prise en charge	Population générale	6 - 12 ans	0 - 999 €	250
							Parents			500
				Ecole municipale des sports	Activité physique	Education / Accompagnement / Prise en charge	Population générale	6 - 12 ans	0 - 999 €	24
	Parc d'activité intergénérationnel	Activité physique & Sédentarité	Modification de l'environnement	Population générale	Tous	+ 100 000 €	NA			
	Sète	Collectivité territoriale - Commune	3	Sport sur ordonnance adultes	Alimentation & Activité physique & Sédentarité	Modification de l'environnement	Personnes atteintes de maladies chroniques		50 000 - 99 999 €	110
						Modification de l'environnement	Personnes en situation de handicap			

					Education / Accompagnement / Prise en charge	Personnes atteintes de maladies chroniques			
					Education / Accompagnement / Prise en charge	Personnes en situation de handicap			
					Education / Accompagnement / Prise en charge	Personnes atteintes de maladies chroniques			
			Conférence en nutrition	Alimentation & Activité physique & Sédentarité	Information / Communication / Sensibilisation	Population générale			80
<b>Sigean</b>	Collectivité territoriale - Commune	1	Programme LECODE	Alimentation	Education / Accompagnement / Prise en charge	Population générale	6 - 12 ans	1 000 - 4 999 €	317
<b>SIVO de Caves et de Treilles</b>	Collectivité territoriale - Syndicat Intercommunal	1	Programme LECODE	Alimentation	Education / Accompagnement / Prise en charge	Population générale	3 - 12 ans	0 - 999 €	47
<b>Tarbes</b>	Collectivité territoriale - Commune	2	Atelier nutrition seniors	Alimentation	Education / Accompagnement / Prise en charge	Population générale	> 60 ans	10 000 - 24 999 €	700
					Education / Accompagnement / Prise en charge	Personnes en situation de handicap			20
			Activité physique adaptée + marche + équilibre	Activité physique & Sédentarité	Modification de l'environnement	Population générale	> 60 ans	25 000 - 49 999 €	NR
					Modification de l'environnement	Personnes en situation de handicap			NR
					Promotion des mobilités actives (vélo et marche)	Population générale	> 60 ans		NR
					Promotion des mobilités actives (vélo et marche)	Personnes en situation de handicap			NR
<b>Toulouse</b>	Collectivité territoriale - Commune	14	Ciné Ma Santé	Alimentation & Activité physique	Information / Communication / Sensibilisation	Population générale	Tous	5 000 - 9 999 €	390
					Education / Accompagnement / Prise en charge	Population générale	3 - 12 ans		100
			Actions coordonnées de prévention de l'obésité de l'enfant au sein des quartiers sensibles du Nord toulousain	Alimentation & Activité physique & Sédentarité	Education / Accompagnement / Prise en charge	Population générale	3 - 18 ans	10 000 - 24 999 €	217
					Formation	Professionnels de l'éducation			36

			Information / Communication / Sensibilisation	Parents			44
De la Terre à l'Assiette	Alimentation & Activité physique	Education / Accompagnement / Prise en charge	Personnes en situation de précarité ou de vulnérabilité	18 - 60 ans	10 000 - 24 999 €		300
Projet sensibilisation santé du TASL	Alimentation & Activité physique	Education / Accompagnement / Prise en charge	Personnes en situation de précarité ou de vulnérabilité	8 - 18 ans	5 000 - 9 999 €		216
		Information / Communication / Sensibilisation	Parents				140
Ener'gym	Alimentation & Activité physique	Modification de l'environnement	Personnes en situation de précarité ou de vulnérabilité		1 000 - 4 999 €		14
Santé et activités physiques pour tous	Alimentation & Activité physique	Modification de l'environnement	Population générale	> 18 ans	1 000 - 4 999 €		13
Sport santé en hébergement d'urgence	Activité physique	Modification de l'environnement	Personnes en situation de précarité ou de vulnérabilité	> 18 ans	1 000 - 4 999 €		8
Ateliers Bien Vieillir en santé et Ateliers tandem Gym douce adaptée	Alimentation & Activité physique	Education / Accompagnement / Prise en charge	Personnes atteintes de maladies chroniques		5 000 - 9 999 €		14
			Personnes en situation de handicap				NR
Toutes à nos baskets	Activité physique	Education / Accompagnement / Prise en charge	Population générale	18 - 60 ans	10 000 - 24 999 €		48
L'Assiette en Équilibre aux 7 Deniers	Alimentation & Activité physique	Education / Accompagnement / Prise en charge	Personnes en situation de précarité ou de vulnérabilité	> 60 ans	1 000 - 4 999 €		44
Accompagnement des professionnels	Alimentation & Activité physique & Sédentarité	Formation	Professionnels de l'éducation		25 000 - 49 999 €		95
Ateliers Santé à Nègreneys Curie	Alimentation & Activité physique	Modification de l'environnement	Personnes en situation de précarité ou de vulnérabilité	18 - 60 ans	1 000 - 4 999 €		18
				> 60 ans			29

Pays de la Loire				La santé, on s'y met !	Alimentation & Activité physique	Education / Accompagnement / Prise en charge	Population générale	18 - 60 ans	1 000 - 4 999 €	56
				Bien manger Bien bouger au gîte Vélane	Alimentation & Activité physique	Education / Accompagnement / Prise en charge	Personnes en situation de précarité ou de vulnérabilité	18 - 60 ans	10 000 - 24 999 €	10
	Bouguenais	Collectivité territoriale - Commune	5	Ma santé à l'école " alimentation et petit déjeuner "	Alimentation	Education / Accompagnement / Prise en charge	Population générale	3 - 12 ans	10 000 - 24 999 €	1000
				Octobre Rose	Alimentation	Information / Communication / Sensibilisation	Personnes en situation de précarité ou de vulnérabilité		0 - 999 €	8
				Ligue contre le cancer à l'épicerie solidaire	Alimentation	Education / Accompagnement / Prise en charge	Personnes en situation de précarité ou de vulnérabilité		0 - 999 €	8
				Mon alimentation	Alimentation & Activité physique	Education / Accompagnement / Prise en charge	Population générale	> 60 ans	0 - 999 €	11
				Sport en douceur	Activité physique	Education / Accompagnement / Prise en charge	Population générale	> 60 ans	10 000 - 24 999 €	12
	Coëvrons	Collectivité territoriale - Communauté de Communes	3	Projet Nutrition à l'école	Alimentation	Education / Accompagnement / Prise en charge	Population générale	6 - 12 ans	0 - 999 €	37
				Cycle d'ateliers cuisine "A la découverte de nouvelles techniques de cuisson pour une cuisine simple et nourricière"	Alimentation	Education / Accompagnement / Prise en charge	Personnes en situation de précarité ou de vulnérabilité	6 - 12 ans		74
				Fête de l'environnement et du vélo	Alimentation & Activité physique	Information / Communication / Sensibilisation	Population générale	Tous	0 - 999 €	100
				Service de Santé au Travail de la Région Nantaise	Association	4	Paniers de fruits et légumes à commander par le salarié	Alimentation	Modification de l'environnement	Salariés
	Paniers de fruits frais commandés par le SSTRN	Alimentation	Modification de l'environnement				Salariés		0 - 999 €	390
	Challenge de pas	Activité physique & Sédentarité	Promotion des mobilités actives (vélo et marche)				Salariés		5 000 - 9 999 €	NR

	<b>SRAE Nutrition</b>	Association	3	Affichage interne	Alimentation & Activité physique & Sédentarité	Information / Communication / Sensibilisation	Salariés		0 - 999 €	390
				Sensibilisation aux mobilités actives	Activité physique & Sédentarité	Promotion des mobilités actives (vélo et marche)	Salariés		0 - 999 €	11
				Fresque du climat	Alimentation	Education / Accompagnement / Prise en charge	Salariés			11
				Sensibilisation aux comportements sédentaires au travail	Sédentarité	Education / Accompagnement / Prise en charge	Salariés			11
<b>Provence Alpes Côte d' Azur</b>	<b>Istres</b>	Collectivité territoriale - Commune	4	Pistes cyclables et stades omnisports	Activité physique	Modification de l'environnement	Population générale	Tous	+ 100 000 €	NA
				Formation du personnel de restauration collective	Alimentation	Formation	Professionnels de la restauration	18 - 60 ans	NR	50
				Plan manger/bouger	Alimentation & Activité physique & Sédentarité	Education / Accompagnement / Prise en charge	Population générale	3 - 12 ans	1 000 - 4 999 €	31
							Parents			62
				Commission de menus	Alimentation	Modification de l'environnement	Population générale	3 - 12 ans	+ 100 000 €	500
	Population générale	> 60 ans					300			
	<b>La Garde</b>	Collectivité territoriale - Commune	4	Plan des Installations sportives de la ville	Activité physique	Information / Communication / Sensibilisation	Population générale	Tous	0 - 999 €	NR
				Petit-déjeuner Equilibré des CP	Alimentation	Education / Accompagnement / Prise en charge	Population générale	6 - 12 ans	1 000 - 4 999 €	300
				Atelier Activité Physique pour les aidants	Activité physique & Sédentarité	Modification de l'environnement	Aidants		0 - 999 €	9
				City Stades	Activité physique & Sédentarité	Modification de l'environnement	Population générale	Tous	+ 100 000 €	NR
	<b>La-Seyne-sur-Mer</b>	Collectivité territoriale - Commune	3	Sensibiliser les parents des jeunes enfants – interventions sur les crèches municipales	Alimentation & Activité physique & Sédentarité	Information / Communication / Sensibilisation	Parents		NR	NR
				La ferme solaire	Alimentation	Modification de l'environnement	Population générale	Tous	NR	NR
				Au shopping – prévention nutrition	Alimentation & Activité physique & Sédentarité	Information / Communication / Sensibilisation	Population générale	Tous	NR	200